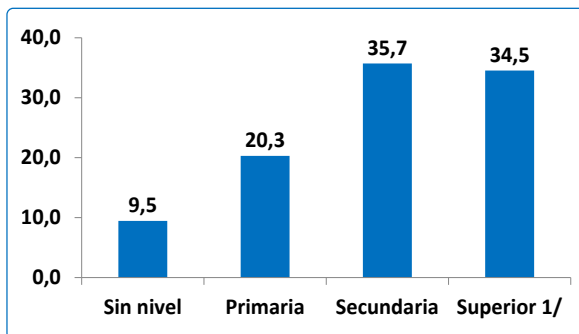


El Gráfico N° 5 muestra el nivel educativo concluido de la PEA ocupada del sector terciario, como se observa la mayoría de los trabajadores culminaron la secundaria (35,7%) y la educación superior (34,5%).

GRÁFICO N° 5
REGIÓN MOQUEGUA: PEA OCUPADA DEL SECTOR TERCIARIO,
SEGÚN NIVEL EDUCATIVO CONCLUIDO, 2013
(Porcentaje)



Nota: Las bases de datos han sido actualizadas con proyección de la población en base a los resultados del Censo de Población y Vivienda 2007. Clasificación de ramas de actividad basada en el CIIU Rev. 3.

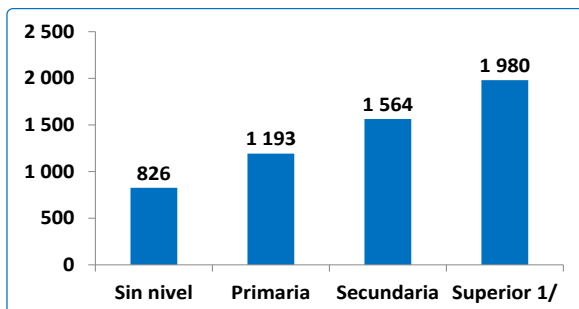
1/ Comprende superior no universitaria y superior universitaria.

Fuente: INEI – Encuesta Nacional de Hogares sobre Condición de Vida y Pobreza (ENAH) continua, 2013. Metodología actualizada.

Elaboración: DRTPE – Observatorio Socio Económico Laboral (OSEL) Moquegua.

El ingreso laboral promedio mensual de los trabajadores sin nivel educativo fue de S/. 826, con primaria S/. 1 193, con secundaria S/. 1 564 y con nivel superior S/. 1 980.

GRÁFICO N° 6
REGIÓN MOQUEGUA: INGRESO LABORAL PROMEDIO
MENSUAL DE LA PEA OCUPADA DEL SECTOR TERCIARIO,
SEGÚN NIVEL EDUCATIVO CONCLUIDO, 2013
(Nuevos soles)



Nota: Las bases de datos han sido actualizadas con proyección de la población en base a los resultados del Censo de Población y Vivienda 2007. El cálculo de ingreso excluye a los trabajadores familiares no remunerados (TFNR). Clasificación de ramas de actividad basada en el CIIU Rev. 3.

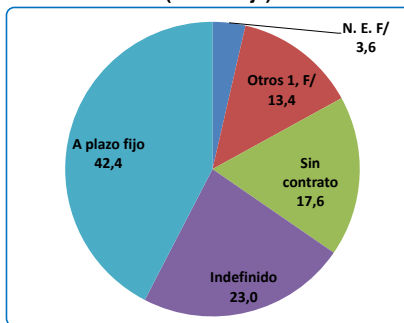
1/ Comprende superior no universitaria y superior universitaria.

Fuente: INEI – Encuesta Nacional de Hogares sobre Condición de Vida y Pobreza (ENAH) continua, 2013. Metodología actualizada.

Elaboración: DRTPE – Observatorio Socio Económico Laboral (OSEL) Moquegua.

Para la situación contractual en el año 2013, se observa que aproximadamente 2 de cada 10 asalariados del sector terciario trabajaron sin contrato. Ver Gráfico N° 7.

GRÁFICO N° 7
REGIÓN MOQUEGUA: ASALARIADOS DEL SECTOR TERCIARIO,
SEGÚN TIPO DE CONTRATO LABORAL, 2013
(Porcentaje)



Nota: Las bases de datos han sido actualizadas con proyección de la población en base a los resultados del Censo de Población y Vivienda 2007. Clasificación de ramas de actividad basada en el CIIU Rev. 3. Los asalariados están conformados por obreros y empleados, ya se han privados o públicos.

N.E.= No específica.

1/ Otros incluye periodo de prueba, convenio de formación laboral juvenil, contrato de aprendizaje y locación de servicios.

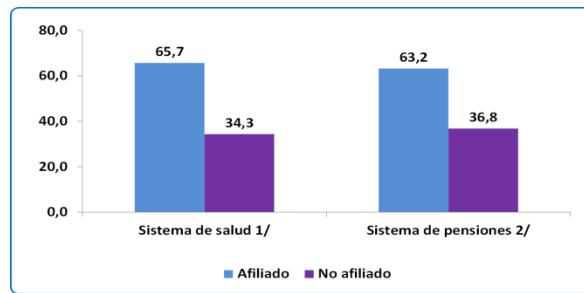
F/ Cífra referencial.

Fuente: INEI – Encuesta Nacional de Hogares sobre Condición de Vida y Pobreza (ENAH) continua, 2013. Metodología actualizada.

Elaboración: DRTPE – Observatorio Socio Económico Laboral (OSEL) Moquegua.

En el Gráfico N° 8, se observa que el 63,2% de los trabajadores del sector terciario están afiliados a un sistema de pensiones, y un 65,7% al sistema de salud.

GRÁFICO N° 8
REGIÓN MOQUEGUA: PEA OCUPADA DEL SECTOR TERCIARIO,
SEGÚN AFILIACIÓN AL SISTEMA DE SALUD Y SISTEMAS DE
PENSIONES, 2013
(Porcentaje)



Nota: Las bases de datos han sido actualizadas con proyección de la población en base a los resultados del Censo de Población y Vivienda 2007. Clasificación de ramas de actividad basada en el CIIU Rev. 3.

1/ Incluye a los trabajadores con seguro de ESSALUD, seguro privado de salud, entidad prestadora de salud, seguro de FFAA y Policías, Seguro Integral de Salud, seguro universitario, seguro escolar privado y otros.

2/ Incluye a los trabajadores afiliados al Sistema privado de pensiones AFP, Sistema Nacional de Pensiones de la Seguridad Social-Ley 19990, Sistema Nacional de Pensiones-Ley 20530 (Cédula viva) y otros.

Fuente: INEI – Encuesta Nacional de Hogares sobre Condición de Vida y Pobreza (ENAH) continua, 2013. Metodología actualizada.

Elaboración: DRTPE – Observatorio Socio Económico Laboral (OSEL) Moquegua.



Tríptico Socio Económico Laboral

Marzo 2015

Año IV N° 02

OFERTA LABORAL EN EL SECTOR TERCIARIO DE LA REGIÓN MOQUEGUA

En los últimos años, la región Moquegua ha experimentado un crecimiento casi continuo de la oferta laboral, siendo el sector terciario el de mayor concentración del empleo regional actualmente.

En tal sentido, el Observatorio Socio Económico Laboral (OSEL) Moquegua, en su constante función de difundir información actualizada y relevante a los agentes que la requieran sean estos económicos, sociales, políticos y/o sociedad civil en general, pone a disposición el presente tríptico, con el objetivo de dar a conocer características laborales de los trabajadores del sector terciario.

La información utilizada tiene como principales fuentes de información a la Encuesta Nacional de Hogares sobre Condición de Vida y Pobreza (ENAH) continua 2009-13 del INEI y el Sistema de Información Regional para la Toma de Decisiones (SIRTOD).

DIRECCIÓN REGIONAL DE TRABAJO Y PROMOCIÓN DEL EMPLEO

Directora: Mag. Gloria Valdívila de Chávez

DIRECCIÓN DE EMPLEO Y FORMACIÓN PROFESIONAL

Director: Abog. Rilmer Ticona Mamani

OBSERVATORIO SOCIOECONÓMICO LABORAL MOQUEGUA

Analista Regional: Eco. Ever Mick Nina Condori

Calle Ayacucho 959 – Moquegua

(053) 462169 Anexo 118

Correo electrónico: oselmoquegua@gmail.com

Página Web: www.drtpemoquegua.gob.pe

Las ramas de actividad económica pueden ser divididas en sectores económicos de acuerdo a ciertas características comunes entre estas. Estos sectores son¹: sector primario (comprende la extracción de materias primas), sector secundario (manufactura) y el sector terciario (servicios y comercio).

En la región Moquegua el sector terciario es uno de los principales sectores en generación de recursos económicos y absorción de la fuerza laboral.

En 2013, el sector terciario aportó 15,6% del Valor Agregado Bruto (VAB) y absorbió el 57,4% de la Población Económicamente Activa (PEA) ocupada de la región. Ver Cuadro N° 1.

CUADRO N° 1
REGIÓN MOQUEGUA: PEA OCUPADA Y VALOR AGREGADO BRUTO SEGÚN SECTOR ECONÓMICO, 2013

Sector económico	PEA ocupada		VAB	
	Absoluto	Relativo	Absoluto	Relativo
Total	100 586	100,0	8 874 511	100,0
Primario 1/	28 134	28,0	2 874 252	32,4
Secundario 2/	14 714	14,6	4 618 660	52,0
Terciario 3/	57 737	57,4	1 381 599	15,6

Nota: Las bases de datos han sido actualizadas con proyección de la población en base a los resultados del Censo de Población y Vivienda 2007. La suma de las partes puede no coincidir con el total debido al redondeo de las cifras. Clasificación de ramas de actividad basada en el CIIU Rev. 3. El VAB está expresado a precios constantes, cuya base es el año 2007.

1/ Comprende agricultura, ganadería, caza y silvicultura; pesca, y minería.

2/ Comprende manufactura y construcción.

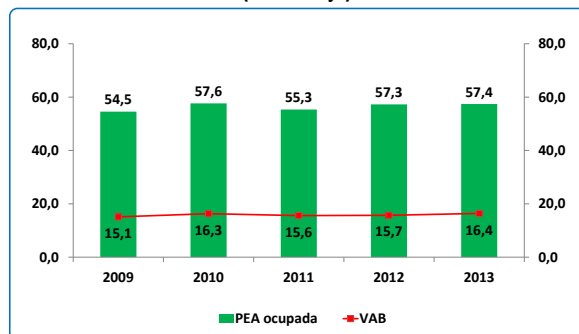
3/ Comprende electricidad y agua, transportes y comunicaciones, restaurantes y hoteles, comercio, servicios gubernamentales, y otros servicios.

Fuente: INEI - Encuesta Nacional de Hogares (ENAH) continua, 2013. Metodología actualizada. Sistema de Información Regional para la Toma de Decisiones (SIRTOD).

Elaboración: DRTPE – Observatorio Socio Económico Laboral (OSEL) Moquegua.

En el periodo 2009-2013, el sector terciario se caracterizó por concentrar de manera casi constante más del 50,0% de la PEA ocupada. Mientras que, el VAB² del sector terciario representó en promedio el 15,8% del total del VAB de la región. Ver Gráfico N° 1.

GRÁFICO N° 1
REGIÓN MOQUEGUA: PEA OCUPADA Y VALOR AGREGADO BRUTO DEL SECTOR TERCIARIO, 2009-2013
(Porcentaje)



Nota: Las bases de datos han sido actualizadas con proyección de la población en base a los resultados del Censo de Población y Vivienda 2007. Clasificación de ramas de actividad basada en el CIIU Rev. 3. El VAB está expresado a precios constantes, cuya base es el año 2007.

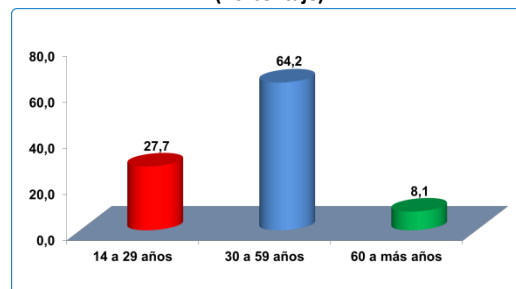
Fuente: INEI - Encuesta Nacional de Hogares (ENAH) continua, 2009-2013. Metodología actualizada. Sistema de Información Regional para la Toma de Decisiones (SIRTOD).

Elaboración: DRTPE – Observatorio Socio Económico Laboral (OSEL) Moquegua.

Características de los trabajadores del sector terciario

En el año 2013, el rango de edad que concentró, principalmente, a la PEA ocupada del sector terciario fue el de 30 a 59 años (64,2%). Ver Gráfico N° 2.

GRÁFICO N° 2
REGIÓN MOQUEGUA: PEA OCUPADA DEL SECTOR TERCIARIO, POR RANGO DE EDAD, 2013
(Porcentaje)



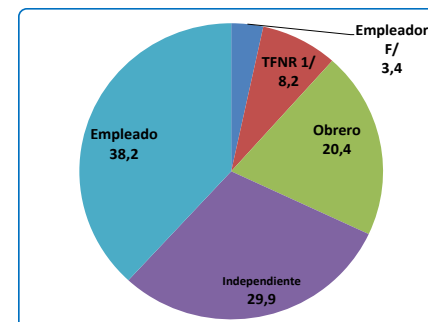
Nota: Las bases de datos han sido actualizadas con proyección de la población en base a los resultados del Censo de Población y Vivienda 2007. Clasificación de ramas de actividad basada en el CIIU Rev. 3.

Fuente: INEI - Encuesta Nacional de Hogares sobre Condición de Vida y Pobreza (ENAH) continua, 2013. Metodología actualizada.

Elaboración: DRTPE – Observatorio Socio Económico Laboral (OSEL) Moquegua.

En el 2013, la mayor parte de los trabajadores son dependientes (o asalariados), es decir, trabajan a cambio de un sueldo o salario. Así, el 38,2% fueron empleados y el 20,4% obreros. Ver Gráfico N° 3.

GRÁFICO N° 3
REGIÓN MOQUEGUA: PEA OCUPADA DEL SECTOR TERCIARIO, SEGÚN CATEGORÍA OCUPACIONAL, 2013
(Porcentaje)



Nota: Las bases de datos han sido actualizadas con proyección de la población en base a los resultados del Censo de Población y Vivienda 2007. La suma de las partes puede no coincidir con el total debido al redondeo de las cifras. Clasificación de ramas de actividad basada en el CIIU Rev. 3.

1/ Incluye trabajador del hogar y practicante.

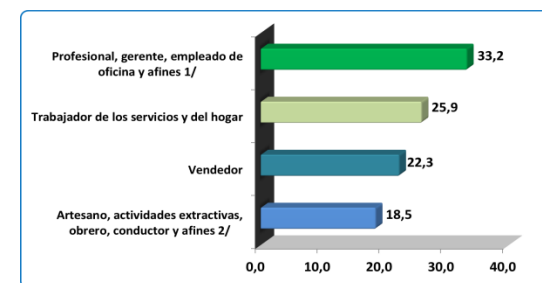
F/ Cifra referencial.

Fuente: INEI - Encuesta Nacional de Hogares sobre Condición de Vida y Pobreza (ENAH) continua, 2013. Metodología actualizada.

Elaboración: DRTPE – Observatorio Socio Económico Laboral (OSEL) Moquegua.

En el Gráfico N° 4, se aprecian las principales ocupaciones del sector terciario. Resalta la importancia de las ocupaciones relacionadas a profesionales, gerentes, empleados de oficina y afines (33,2%).

GRÁFICO N° 4
REGIÓN MOQUEGUA: PEA OCUPADA DEL SECTOR TERCIARIO, SEGÚN GRUPO OCUPACIONAL, 2013
(Porcentaje)



Nota: Las bases de datos han sido actualizadas con proyección de la población en base a los resultados del Censo de Población y Vivienda 2007. La suma de las partes puede no coincidir con el total debido al redondeo de las cifras. Clasificación de ramas de actividad basada en el CIIU Rev. 3. Clasificación basada en el "Código de Ocupaciones" (Adaptación de la Clasificación Internacional Uniforme de Ocupaciones. Revisada: CIUO - 88).

1/ Incluye técnico, administrador y funcionario.

2/ Incluye a agricultor, ganadero, pescador, minero, cantero y jornalero.

Fuente: INEI - Encuesta Nacional de Hogares (ENAH) continua, 2013. Metodología actualizada.

Elaboración: DRTPE – Observatorio Socio Económico Laboral (OSEL) Moquegua.

¹ Esta clasificación fue desarrollada por los autores Fisher (1935), Clark (1940) y Fourastié (1949).

² Valor Agregado Bruto (VAB) a precios constantes según información oficial de Instituto Nacional de Informática (INEI) disponible en:

<<http://webinei.inei.gob.pe:8080/SIRTOD/#>>