

Perfil ocupacional

OPERACIONES DE SOSTENIMIENTO DE ROCAS EN MINERÍA SUBTERRÁNEA

COMPETENCIA GENERAL

Realizar el sostenimiento del macizo rocoso que optimice las condiciones de seguridad en minería subterránea, de acuerdo a los procedimientos establecidos por la empresa, las normas de seguridad y salud vigentes.

OPERADOR DE EQUIPOS DE DESATADO DE ROCAS (SCALER)

Unidad de competencia 1

Desatar el macizo rocoso por medios mecanizados, de acuerdo a los procedimientos de la empresa, las normas de seguridad y salud vigentes.

Tener en cuenta:

Todas las unidades y elementos de competencia se desarrollan de acuerdo a los procedimientos establecidos por la empresa, las normas de seguridad y salud vigentes

OPERADOR DE LANZADO DE CONCRETO PARA SOSTENIMIENTO DE ROCAS (SHOTCRETE)

Unidad de competencia 3

Fortificar el macizo rocoso con concreto lanzado (shotcrete), según las indicaciones del área de geomecánica y las normas de seguridad y salud vigentes.

OPERADOR DE EQUIPOS DE SOSTENIMIENTO DE ROCAS CON CABLES Y PERNOS

Unidad de competencia 2

Aumentar la resistencia del macizo rocoso colocando pernos o cables de anclaje, de acuerdo a las indicaciones del área de geomecánica y las normas de seguridad y salud vigentes.

INSTALADOR DE CIMBRAS PARA SOSTENIMIENTO DE ROCAS

Unidad de competencia 4

Estabilizar el macizo rocoso, instalando cimbras de acuerdo a las indicaciones del área de geomecánica y las normas de seguridad y salud vigentes.

Operador de equipos de desatado de rocas

Elementos de competencia 1

- Preparar el equipo mecanizado de desate de rocas, de acuerdo al manual de operaciones del equipo y las normas de seguridad y salud vigentes.
- Desatar las rocas sueltas con procedimientos mecanizados, de acuerdo a las indicaciones del área de geomecánica y las normas de seguridad y salud vigentes.
- Retirar de la zona de trabajo el material desatado, de acuerdo a los procedimientos de la empresa y las normas de seguridad y salud vigentes.

Operador de equipos de sostenimiento de rocas con cables y pernos

Elementos de competencia 2

- Preparar el equipo de colocación de pernos o cables para el sostenimiento de rocas, de acuerdo al manual de operaciones del equipo, los procedimientos de la empresa y las normas de seguridad y salud vigentes.
- Colocar los pernos o cables en los hastiales o techo, de acuerdo a las recomendaciones del área de geomecánica y los procedimientos establecidos por la empresa y las normas de seguridad y salud vigentes.

Operador de lanzado de concreto para sostenimiento de rocas (shotcrete)

Elementos de competencia 3

- Disponer los equipos de preparación de la mezcla de concreto, de acuerdo a los procedimientos de la empresa y las normas de seguridad y salud vigentes.
- Preparar y alimentar la mezcla de shotcrete al equipo y los aditivos necesarios, de acuerdo a la dosificación establecida por el área de geomecánica, los procedimientos de la empresa y las normas de seguridad y salud vigentes.
- Cubrir con concreto lanzado (shotcrete) los hastiales y techo de la labor, de acuerdo a las indicaciones del área de geomecánica, los procedimientos de la empresa y las normas de seguridad y salud vigentes.

Instalador de cimbras para sostenimiento de rocas

Elementos de competencia 4

- Preparar las cimbras y sus elementos siguiendo las indicaciones del área de geomecánica, los procedimientos de la empresa y las normas de seguridad y salud vigentes.
- Preparar las bases y secciones para la instalación de las cimbras según tipo y características de los arcos, considerando los procedimientos de la empresa y las normas de seguridad y salud vigentes.
- Instalar las cimbras de acuerdo a las indicaciones del área de geomecánica, los procedimientos establecidos por la empresa y las normas de seguridad y salud vigentes.
- Mantener los arcos metálicos en sus ubicaciones preservando las especificaciones técnicas, de acuerdo a los requerimientos de la labor, los procedimientos de la empresa y las normas de seguridad y salud vigentes.

RECUERDA QUE...

Un perfil ocupacional es un referente laboral, del mundo del trabajo, que corresponde a una ocupación. Esta ocupación puede contener más de un puesto de trabajo.



TERMINOLOGÍA

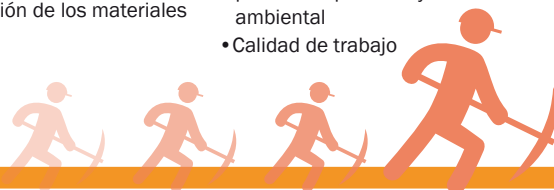
- **COMPETENCIA GENERAL:**
Describe el propósito de la ocupación
- **UNIDAD DE COMPETENCIA:**
Es una función del proceso productivo que puede ser desempeñada por un trabajador
- **ELEMENTOS DE COMPETENCIA:**
Es la desagregación en funciones de la unidad de competencia

COMPETENCIAS BÁSICAS

- Habilidades básicas**
- Comprensión de lectura y escritura
 - Capacidad para realizar cálculos numéricos simples
- Aptitudes analíticas**
- Capacidad para solucionar problemas cotidianos
 - Memoria
 - Atención - concentración
 - Coordinación visomotora
 - Agilidad psicomotriz
- Cualidades personales**
- Puntualidad
 - Responsabilidad

COMPETENCIAS GENÉRICAS

- Relaciones interpersonales:**
- Capacidad para interrelacionarse
 - Trabajo en equipo
 - Adaptación al cambio
 - Autocontrol
- Gestión de recursos:**
- Organización del tiempo
 - Organización de los materiales
- Gestión de la información:**
- Comprender órdenes e instrucciones
 - Comprender e interpretar manuales técnicos
 - Organizar la información
 - Manejar la información y normatividad de seguridad y protección personal y ambiental
 - Calidad de trabajo



APLICACIONES DEL PERFIL OCUPACIONAL

Contando con la información que contiene un perfil de una determinada ocupación, podemos:

- Formar personas para una trayectoria positiva de trabajo decente
- Reconocer las competencias laborales ya adquiridas en la trayectoria de trabajo decente

LAS COMPETENCIAS LABORALES

Son el conjunto de capacidades (conocimientos, habilidades y actitudes), que la persona es capaz de articular y movilizar para desempeñar una misma función en diferentes ámbitos laborales satisfaciendo las expectativas de los mismos.

CERTIFICACIÓN DE LAS COMPETENCIAS

El centro de certificación de competencias laborales, garantizado por el Ministerio de Trabajo y Promoción del Empleo, entrega este certificado avalando que el trabajador evaluado es **competente laboralmente.**

Información del sector

Sector económico: MINERÍA

Subsector económico:
Minería metálica / minería no metálica

www.trabajo.gob.pe



¿Dónde informarse?

Dirección General de Formación Profesional y Capacitación Laboral

☎ 630 60 00 anexo: 6001

Síguenos en:



/MTPEPERU



@MTPE_Peru

www.trabajo.gob.pe



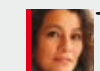
PERÚ

Ministerio de Trabajo y Promoción del Empleo



PERFIL OCUPACIONAL:
OPERACIONES DE SOSTENIMIENTO DE ROCAS EN MINERÍA SUBTERRÁNEA

www.trabajo.gob.pe



Trabajando para todos los peruanos