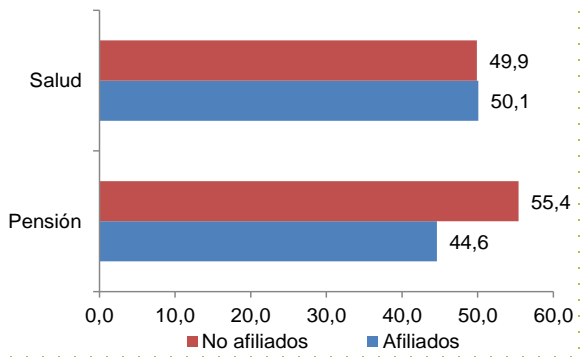


# PROTECCION SOCIAL Y JORNADA LABORAL

En el 2013, el 50,1% de los jóvenes ocupados se encontraron afiliados a algún sistema de seguro de salud. Mientras que el 44,6% jóvenes ocupados contaron con un sistema de pensiones. Ver gráfico N° 5

**GRÁFICO N° 5**  
**REGIÓN ICA: PEA OCUPADA JOVEN, SEGÚN AFILIACIÓN AL SEGURO DE SALUD Y SISTEMA DE PENSIONES, 2013**  
 (Porcentaje)



**Nota:** Las bases de datos han sido actualizadas con proyección de la población con base en los resultados del Censo de Población y Vivienda 2007.  
**Fuente:** INEI - Encuesta Nacional de Hogares sobre Condiciones de Vida y Pobreza, continua 2013.- Metodología actualizada.  
**Elaboración:** DRTPE - Observatorio Socio Económico Laboral (OSEL) Ica.

En el 2013, los jóvenes que trabajaron menos de 48 horas semanales mostraron un aumento de 6,8 puntos porcentuales en comparación al 2009. Mientras que, los jóvenes que laboraron más de 48 horas semanales presentaron una disminución de 8,0 puntos porcentuales. Ver cuadro N° 2

**CUADRO N° 2**  
**REGIÓN ICA: PEA OCUPADA JOVEN, SEGÚN RANGO DE HORAS SEMANALES, 2009 y 2013**

Horas de trabajo	2009	2013
<b>Total absoluto</b>	<b>121 435</b>	<b>73 448</b>
<b>Total relativo</b>	<b>100,0</b>	<b>100,0</b>
Menos de 48 horas	41,9	48,7
48 horas	18,4	19,6
Más de 48 horas	39,7	31,7

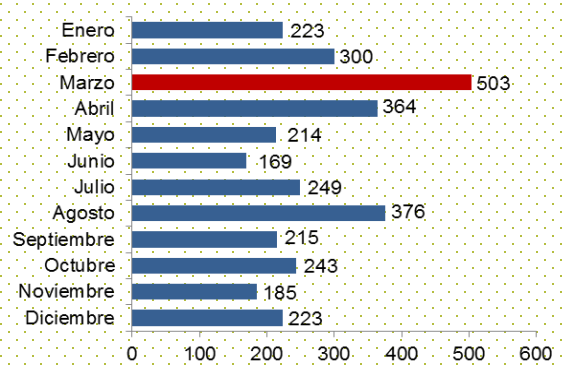
**Nota:** Las bases de datos han sido actualizadas con proyección de la población con base en los resultados del Censo de Población y Vivienda 2007.  
**Fuente:** INEI - Encuesta Nacional de Hogares sobre Condiciones de Vida y Pobreza, continua 2009 y 2013. Metodología actualizada.  
**Elaboración:** DRTPE - Observatorio Socio Económico Laboral (OSEL) Ica.

# BÚSQUEDA Y COLOCACIÓN DE EMPLEO

Para el Centro de Empleo (CE-Ica) de la DRTPE, los jóvenes están comprendidos entre 18 a 29 años de edad.

En base a los datos obtenidos del Centro de Empleo para 2014, se informa que en el mes de marzo la mayor inscripción en búsqueda de empleo fue en el área de ventas y sector agrícola. Ver gráfico N° 6

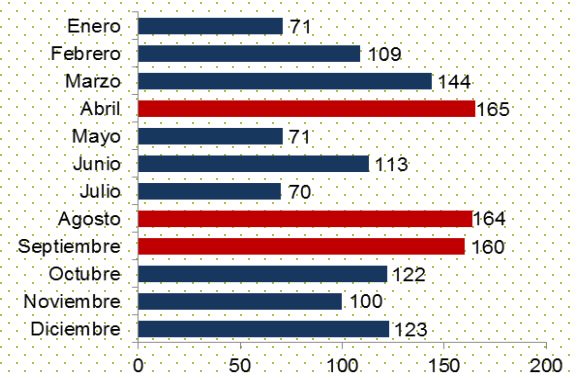
**GRÁFICO N° 6**  
**CIUDAD DE ICA: JÓVENES EN BÚSQUEDA DE TRABAJO INSCRITOS EN EL CENTRO DE EMPLEO, 2014**



**Fuente:** MINTRA, Sistema de intermediación laboral - SILNET (Cuidad de Ica).  
**Elaboración:** DRTPE - Observatorio Socio Económico Laboral (OSEL) Ica.

En el 2014, el Centro de Empleo tuvo tres meses (abril, agosto, setiembre) con similar número de colocados en el mercado laboral; específicamente en el sector agrícola y el área de ventas. Ver gráfico N° 7

**GRÁFICO N° 7**  
**CIUDAD DE ICA: JÓVENES COLOCADOS POR EL CENTRO DE EMPLEO, 2014**



**Fuente:** MINTRA, Sistema de intermediación laboral - SILNET (Cuidad de Ica).  
**Elaboración:** DRTPE - Observatorio Socio Económico Laboral (OSEL) Ica.



## Tríptico Socio Económico Laboral de la región Ica

**Año X - N° 1** **Julio 2015**

### “Los Jóvenes y la oferta laboral en la región Ica”

El Observatorio Socio Económico Laboral (OSEL) de la Dirección Regional de Trabajo y Promoción del Empleo de Ica, en su constante función de difundir información estadística confiable y de calidad, pone a disposición a los agentes económicos, sociales, políticos y sociedad civil de la región el presente tríptico el cuál tiene como objetivo presentar las características más importantes de uno de los grupos más representativos en el mercado laboral: los jóvenes, y servir de herramienta para la toma de decisiones sobre la realidad laboral de este colectivo. Todo ello, en base a la Encuesta Nacional de Hogares sobre Condiciones de Vida y Pobreza (ENAHO), 2009 - 2013 llevada a cabo por el INEI.



**Dirección:** Av. Grau N° 148 - 2do. Piso

**Teléfono:** (056) 219-233 / 234-709

**Correo:** osel.ica.1@gmail.com

[www.drtpioca.blogspot.com](http://www.drtpioca.blogspot.com)

# LOS JÓVENES Y LA OFERTA LABORAL EN LA REGIÓN ICA

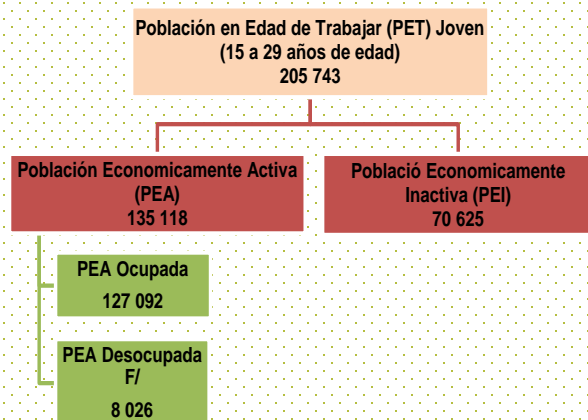
## ¿A QUIÉNES SE LES CONSIDERA JÓVENES?

En el Perú, la Secretaría Nacional de la Juventud (SENAJU) define a los jóvenes como todas las personas cuyas edades están comprendidas entre los 15 y 29 años; amparada en la Ley N° 27802, capítulo 1, art. N° 02.

## COMPOSICIÓN DE LA FUERZA LABORAL JOVEN

Según la ENAHO 2013, la Población en Edad de Trabajar joven ascendió a 205 mil 743 personas. De este grupo, la Población Económicamente Activa (PEA) sumó en total 135 mil 118 jóvenes; asimismo 70 mil 625 jóvenes formaron el segmento denominado los inactivos (PEI). Ver Gráfico N° 1

**GRÁFICO N° 1**  
REGIÓN ICA: POBLACIÓN EN EDAD DE TRABAJAR (PET) JOVEN, 2013 (Personas)



**Nota:** Las bases de datos han sido actualizadas con proyección de la población con base en los resultados del Censo de Población y Vivienda 2007.

**PEA:** Son todas las personas en edad de trabajar, ya sea trabajando (ocupados) o buscando activamente trabajo (desocupados).

**PEI:** Son todas las personas que pertenecen a la Población en Edad de Trabajar que e la semana de F/ Cifra referencial

**Fuente:** INEI - Encuesta Nacional de Hogares sobre Condiciones de Vida y Pobreza, continua 2013. Metodología actualizada.

**Elaboración:** DRTPE - Observatorio Socio Económico Laboral (OSEL) Ica.

## PRINCIPALES INDICADORES LABORALES DE LOS TRABAJADORES JÓVENES

Al comparar los principales indicadores laborales, la tasa de actividad<sup>1</sup> juvenil del 2009 fue mayor en 1,3 puntos

<sup>1</sup> Mide la participación de la Población en Edad de Trabajar (PET) en el mercado de trabajo.

porcentuales respecto al 2013; es decir hubo mayor participación de los jóvenes en el mercado laboral. El ratio empleo/población<sup>2</sup> fue de 61,8%; siendo mayor para el 2013, mientras que la tasa de desempleo<sup>3</sup> juvenil disminuyó de 9,6% a 5,9%. Ver Cuadro N° 1

**CUADRO N° 1**  
REGIÓN ICA: PRINCIPALES INDICADORES LABORALES, 2009 y 2013 (Porcentaje)

Indicadores laborales	2009	2013
Tasa de actividad (PEA/PET)	67,0	65,7
Ratio empleo/ población (PEA ocupada/PET)	60,5	61,8
Tasa de desempleo F/ (PEA desocupada/ PEA)	9,6	5,9

**Nota:** Las bases de datos han sido actualizadas con proyección de la población con base en los resultados del Censo de Población y Vivienda 2007.

F/ Cifra referencial para el año 2013.

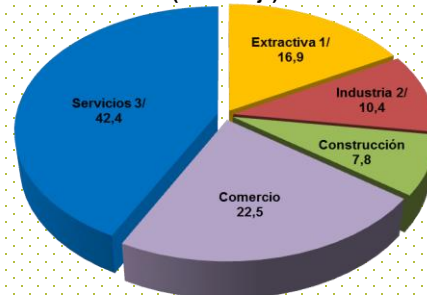
**Fuente:** INEI - Encuesta Nacional de Hogares sobre Condiciones de Vida y Pobreza, continua 2013. Metodología actualizada.

**Elaboración:** DRTPE - Observatorio Socio Económico Laboral (OSEL) Ica.

## PEA OCUPADA JOVEN

La rama de actividad económica servicios agrupó la mayor parte de jóvenes ocupados (42,4%), seguida de la rama comercio con el 22,5%. Ver Gráfico N° 2

**GRÁFICO N° 2**  
REGIÓN ICA: PEA OCUPADA JOVEN, SEGÚN RAMA DE ACTIVIDAD, 2013 (Porcentaje)



**Nota:** Las bases de datos han sido actualizadas con proyección de la población con base en los resultados del Censo de Población y Vivienda 2007. La clasificación de las ramas de actividad económica está basada en el CIU Rev. 3.

1/ Comprende agricultura, ganadería, minería, pesca y silvicultura.

2/ Comprende industria de bienes de consumo, industria de bienes intermedios y de capital.

3/ Comprende servicios personales, servicios no personales y hogares.

**Fuente:** INEI - Encuesta Nacional de Hogares sobre Condiciones de Vida y Pobreza, continua 2013. Metodología actualizada.

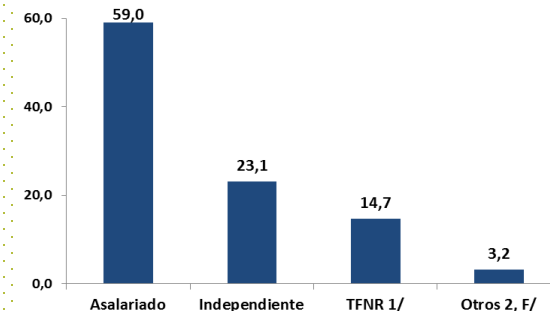
**Elaboración:** DRTPE - Observatorio Socio Económico Laboral (OSEL) Ica.

<sup>2</sup> Mide el porcentaje de la PET que se encuentra trabajando.

<sup>3</sup> Indica que proporción de la Población Económicamente Activa se encuentra desempleada.

De los 127 mil 092 jóvenes ocupados, 6 de cada 10 fueron asalariados, seguido en importancia de los independientes con el 23,1%. Ver Gráfico N° 3

**GRÁFICO N° 3**  
REGIÓN ICA: PEA OCUPADA JOVEN SEGÚN CATEGORÍA OCUPACIONAL, 2013 (Porcentaje)



**Nota:** Las bases de datos han sido actualizadas con proyección de la población con base en los resultados del Censo de Población y Vivienda 2007.

1/ Trabajador Familiar No Remunerado.

2/ Comprende a empleador, trabajador del hogar, practicantes y no especificado.

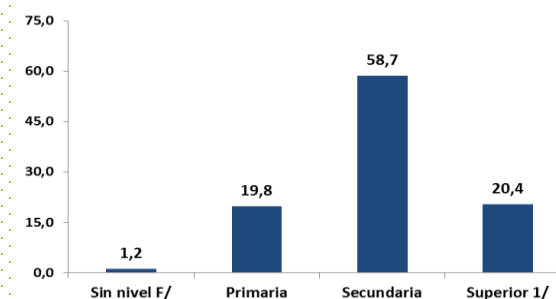
F/ Cifra referencial.

**Fuente:** INEI - Encuesta Nacional de Hogares sobre Condiciones de Vida y Pobreza, continua 2013. Metodología actualizada

**Elaboración:** DRTPE - Observatorio Socio Económico Laboral (OSEL) Ica.

Según nivel educativo culminado, el 58,7% de los jóvenes de la región culminaron el nivel secundaria; mientras que el 20,4% culminaron nivel superior. Ver Gráfico N° 4

**GRÁFICO N° 4**  
REGIÓN ICA: PEA OCUPADA JOVEN SEGÚN NIVEL EDUCATIVO CULMINADO, 2013 (Porcentaje)



**Nota:** Las bases de datos han sido actualizadas con proyección de la población con base en los resultados del Censo de Población y Vivienda 2007. La suma de las partes puede no coincidir con el total debido al redondeo de las cifras.

1/ Comprende educación superior no universitaria y la superior universitaria.

F/ Cifra referencial.

**Fuente:** INEI - Encuesta Nacional de Hogares sobre Condiciones de Vida y Pobreza, continua 2013. Metodología actualizada.

**Elaboración:** DRTPE - Observatorio Socio Económico Laboral (OSEL) Ica.