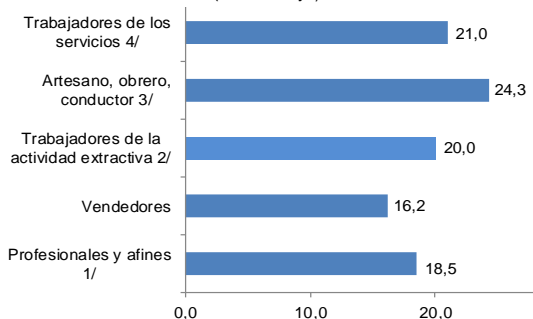


CARACTERÍSTICAS DE LA PEA ADULTA EN LA REGIÓN ICA

Los adultos se concentraron, principalmente en la ocupación de artesano, obrero, conductor con el 24,3%, seguido de los trabajadores de los servicios con 21,0%.

GRÁFICO Nº 4
REGIÓN ICA: PEA OCUPADA ADULTA, SEGÚN GRUPO OCUPACIONAL, 2016
(Porcentaje)



1/ Incluye técnico, gerente, administrador, funcionario y empleado de oficina.

2/ Incluye agricultor, ganadero, pescador, minero y cantero.

3/ Incluye operario.

4/ Incluye trabajador de los servicios y del hogar.

Fuente: INEI - Encuesta Nacional de Hogares sobre Condiciones de Vida y Pobreza, 2016.

Elaboración: DRTPE - Observatorio Socio Económico Laboral (OSEL) de Ica.

De la población adulta el sector privado representó el 52,7% y con un ingreso de S/ 1 602.

CUADRO Nº 2
REGIÓN ICA: INGRESO PROMEDIO MENSUAL DE LA PEA OCUPADA ADULTA, SEGÚN ESTRUCTURA DE MERCADO, 2016
(Soles)

Estructura de mercado	Valor absoluto	Porcentaje	Ingreso promedio mensual
Total	244 421	100,0	1 447
Sector público	25 234	10,3	1 884
Sector privado 1/	128 880	52,7	1 602
Independientes 2/	77 521	31,7	1 093
TFNR	7 110	2,9	-
Trabajador del hogar	5 676	2,3	823

Nota: El cálculo de los ingresos excluye a los Trabajadores Familiares No Remunerados (TFNR). La suma de las partes puede no coincidir con el total debido al redondeo de las cifras.

1/ Incluye privado no especificado.

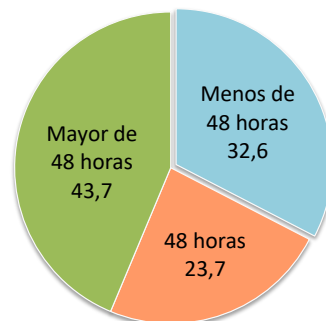
2/ Incluye independientes no especificado.

Fuente: INEI - Encuesta Nacional de Hogares sobre Condiciones de Vida y Pobreza, 2016.

Elaboración: DRTPE - Observatorio Socio Económico Laboral (OSEL) de Ica.

Durante el 2016, el 43,7% de adultos ocupados trabajaron jornadas laborales intensas (mayor de 48 horas) y un 32,6% menos de 48 horas.

GRÁFICO Nº 6
REGIÓN ICA: PEA OCUPADA ADULTA SEGÚN HORAS DE TRABAJO, 2016
(Porcentaje)



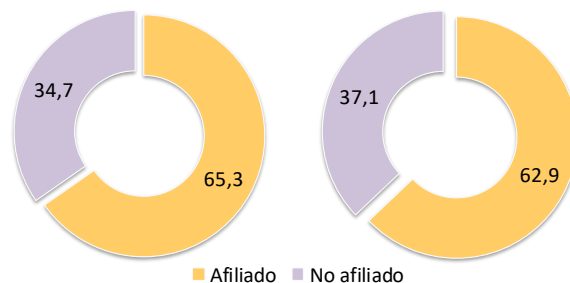
Fuente: INEI - Encuesta Nacional de Hogares sobre Condiciones de Vida y Pobreza, 2016.

Elaboración: DRTPE - Observatorio Socio Económico Laboral (OSEL) de Ica.

Durante el 2016, el 65,3% de adultos ocupados se encontraron afiliados a un seguro de salud, mientras que un 62,9% optó por afiliarse a un sistema de pensiones.

GRÁFICO Nº 7
REGIÓN ICA: PEA OCUPADA ADULTA SEGÚN AFILIACIÓN AL SEGURO DE SALUD Y SISTEMA DE PENSIONES, 2016
(Porcentaje)

Afiliados a un seguro de salud Afiliados a un sistema de pensiones



■ Afiliado ■ No afiliado

Fuente: INEI - Encuesta Nacional de Hogares sobre Condiciones de Vida y Pobreza, 2016.

Elaboración: DRTPE - Observatorio Socio Económico Laboral (OSEL) de Ica.



Tríptico Socio Económico Laboral

Año XII - Nº 2

Mayo 2017

CARACTERÍSTICAS DE LA PEA ADULTA EN LA REGIÓN ICA

El principio de trabajo de Freud se traduce, en las sociedades avanzadas, en una incorporación relativamente tardía a la actividad productiva, tras el ciclo largo de formación educativo-profesional, pero es sólo a partir de los 30 años cuando se alcanza la mayor integración en el mercado de trabajo, es así que en el presente tríptico se analiza el grupo de edad de 30 a 59 años.

El Observatorio Socio Económico (OSEL) de Ica, en su constante función de difundir información estadística confiable y de calidad, pone a disposición a los agentes económicos y sociales el presente documento con la finalidad de fortalecer políticas y programas destinados a equilibrar el trabajo y la vida de la población adulta.

La información proviene de la Encuesta Nacional de Hogares Sobre Condiciones de Vida y Pobreza (ENAHOP), 2016.

Dirección: Av. Grau Nº 148 - 2do. Piso

Teléfono: (056) 219-233 / 234-709

Correo: osel.ica.1@gmail.com

Página web: www.drtpeica.gob.pe/osel.php

CARACTERÍSTICAS DE LA PEA ADULTA EN LA REGIÓN ICA

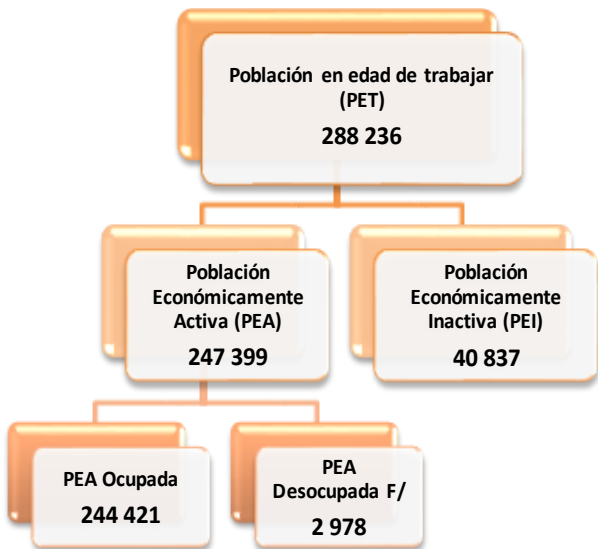
COMPOSICIÓN DE LA POBLACIÓN EN EDAD DE TRABAJAR (PET)

En el año 2016, los adultos de 30 y 59 años de edad que pertenecen a la Población en Edad de Trabajar (PET) a nivel regional suman 288 mil 236 personas.

De los cuales, 247 mil 399 personas pertenecieron a la Población Económicamente Activa (PEA), mientras que 40 mil 837 personas, pertenecieron la Población Económicamente Inactiva (PEI). Los adultos representaron el 48,0% respecto al total de la región.

GRÁFICO N° 1

REGIÓN ICA: DISTRIBUCIÓN DE LA POBLACIÓN EN EDAD DE TRABAJAR ADULTA POR CONDICIÓN DE ACTIVIDAD, 2016 (Absoluto)



Fuente: INEI - Encuesta Nacional de Hogares sobre Condiciones de Vida y Pobreza, 2016.
Elaboración: DRTPE - Observatorio Socio Económico Laboral (OSEL) de Ica.

Según los principales indicadores laborales, la tasa de actividad del adulto fue de 85,8%, siendo mayor la participación en hombres (96,5%) respecto al de las mujeres (75,4%). Por otro lado sólo el 1,2% de esta población se encuentra desempleada.

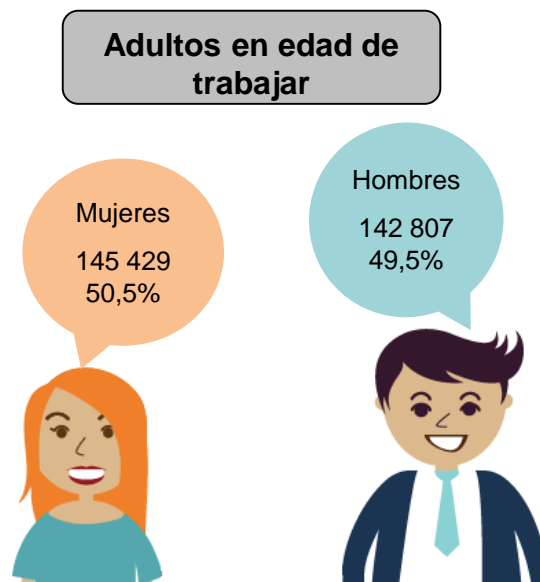
CUADRO N° 1
REGIÓN ICA: POBLACIÓN ADULTA POR SEXO, SEGÚN INDICADORES LABORALES, 2016 (Porcentaje)

Indicadores laborales	Total relativo	Hombre	Mujer
Tasa de actividad (PEA/PET)	85,8	96,5	75,4
Ratio empleo (PEA ocupada/PET)	84,8	95,2	74,5
Tasa de inactividad (PEA inactiva/PET) F/	1,2	1,3	1,1

F/ Cifra referencial.

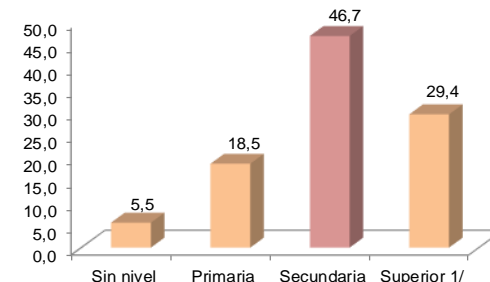
Fuente: INEI - Encuesta Nacional de Hogares sobre Condiciones de Vida y Pobreza, 2016.

Elaboración: DRTPE - Observatorio Socio Económico Laboral (OSEL) de Ica.



Según nivel educativo, el 46,7% de los adultos culminaron la educación secundaria; mientras que el 29,4% culminó el nivel superior.

GRÁFICO N° 2
REGIÓN ICA: PEA OCUPADA ADULTA, SEGÚN NIVEL EDUCATIVO CULMINADO, 2016 (Porcentaje)



Nota: La suma de las partes puede no coincidir con el total debido al redondeo de las cifras.

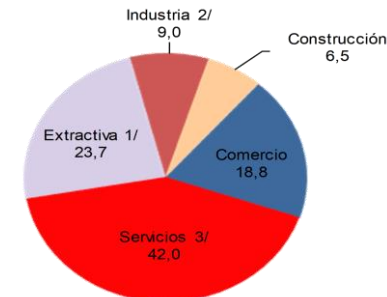
1/ Comprende educación superior no universitaria y superior universitaria

Fuente: INEI - Encuesta Nacional de Hogares sobre Condiciones de Vida y Pobreza, 2016.

Elaboración: DRTPE - Observatorio Socio Económico Laboral (OSEL) de Ica.

En el 2016, del total de trabajadores adultos en la región gran parte se concentra en la rama de actividad servicios (42,0%), seguida de extractiva (23,7%) y comercio (18,8%).

GRÁFICO N° 3
REGIÓN ICA: PEA OCUPADA ADULTA SEGÚN RAMA DE ACTIVIDAD, 2016 (Porcentaje)



1/ Comprende agricultura, ganadería, minería, pesca y silvicultura.

2/ Incluye industria de bienes de consumo, industria de bienes intermedios y de capital.

3/ Incluye servicios personales, servicios no personales y hogares.

Fuente: INEI - Encuesta Nacional de Hogares sobre Condiciones de Vida y Pobreza, 2016.

Elaboración: DRTPE - Observatorio Socio Económico Laboral (OSEL) de Ica.