

# **DESEMPEÑO DEL MERCADO LABORAL EN EL PERÚ**

**Edwin Poquioma Ch.<sup>1</sup>**

---

<sup>1</sup> Asesor de la Secretaría Técnica del Consejo Nacional de Trabajo y Promoción del Empleo



## ÍNDICE

1. INTRODUCCIÓN
2. CONTINUO DINAMISMO ECONÓMICO IMPULSA CRECIMIENTO DEL EMPLEO FORMAL
3. PAUSADO CRECIMIENTO DE LA PRODUCTIVIDAD
4. INGRESOS DE ASALARIADOS FORMALES SE MANTIENEN ESTANCADOS
5. DESEMPLEO Y SUBEMPLEO CONTINÚAN REFLEJANDO EL DESAJUSTE ESTRUCTURAL DEL MERCADO DE TRABAJO EN EL PAÍS.
6. PERSISTEN ELEVADAS TASAS DE INFORMALIDAD
7. BAJA CALIDAD DEL EMPLEO: MÍNIMO ACCESO A SEGUROS BÁSICOS DE SALUD Y PENSIONES.
8. TENDENCIA A GENERAR EMPLEOS BAJO MODALIDADES DE CONTRATACIÓN A PLAZO FIJO.
9. TASAS DE AFILIACIÓN SINDICAL Y SU RELACIÓN CON EL INCREMENTO DE HUELGAS Y CONVENIOS COLECTIVOS.
10. CONCLUSIONES

## BIBLIOGRAFÍA

## 1. Introducción

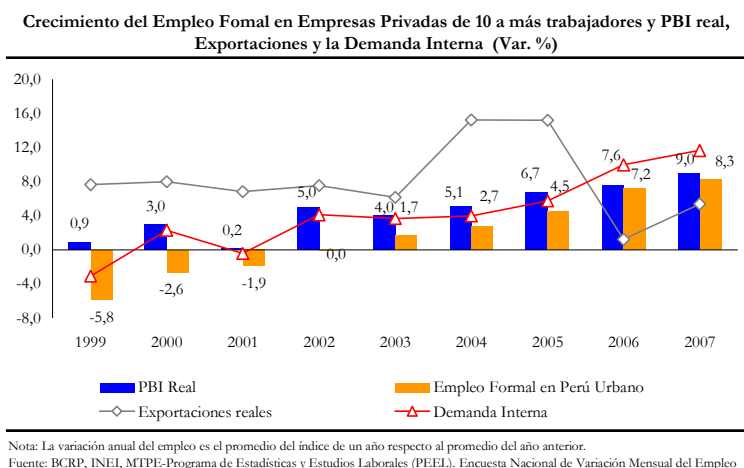
El presente informe se realizó de conformidad de la actividad 1131.3: “emitir opinión sobre la coyuntura socio-laboral” del Plan Operativo Institucional 2008 del Consejo Nacional de Trabajo y Promoción del Empleo.

En tal sentido, el presente informe contiene un análisis del comportamiento de los principales indicadores del mercado de trabajo en el 2007<sup>2</sup>, como la generación de empleo, la productividad, los ingresos nominales y reales, las tasas de subempleo, desempleo e informalidad, los contratos, la tasa de afiliación sindical, entre otros. Asimismo, se realiza un análisis de las tendencias mostradas en el mercado laboral desde principios de la presente década, las cuales se vieron en algunos casos favorecidas por el proceso de expansión económica que atraviesa el país.

## 2. Continuo dinamismo económico impulsa crecimiento del empleo formal

En el 2007 algunos indicadores del mercado de trabajo se vieron favorecidos por la tendencia creciente de la actividad económica, dada la mayor solidez de la demanda interna y la consolidación de los sectores productivos orientados al mercado interno, como construcción, comercio, servicios y la manufactura no primaria. Dicha situación se desarrolla en contexto favorable de la economía mundial basada en la fortaleza de economías emergentes, pese a la crisis financiera de EEUU iniciada en el verano del 2007.

Así, el empleo en empresas privadas de 10 y más trabajadores, en el ámbito urbano<sup>3</sup>, se expandió por quinto año consecutivo, al crecer 8,3% en 2007, en línea con el crecimiento de 9% de la actividad económica del país. Cabe precisar, que en los últimos dos años se observa niveles de crecimiento muy cercanos entre el PBI y el empleo formal, y que este último inició su fase de recuperación en el 2003, casi un año después que la economía del país iniciara su proceso de aceleración.

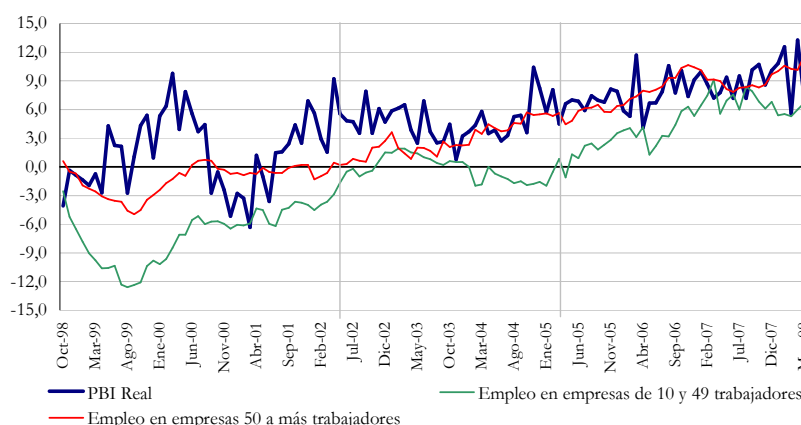


<sup>2</sup> Los indicadores socio económico laborales contenidos en este informe son cifras oficiales, las cuales se encuentran disponibles en la Oficina de Estadística e Informática y en el Programa de Estadísticas y Estudios Laborales del Ministerio de Trabajo y Promoción del Empleo, así como en otras instituciones públicas, como el Banco Central de Reserva, Instituto Nacional de Estadística e Informática, entre otros.

<sup>3</sup> El marco muestral de julio del 2007 (última actualización) utilizado por la encuesta de variación del empleo en Perú Urbano, asciende a 14 318 empresas y proporciona de manera referencial 906 078 trabajadores, lo cual representa alrededor del 46% del total del empleo en empresas privadas de 10 a más trabajadores en el ámbito urbano, y alrededor del 40% del total del empleo en empresas privadas de 10 a más trabajadores del país.

Asimismo, el crecimiento del empleo mostró mayor dinamismo en el sector de la mediana y gran empresa<sup>4</sup> (50 a más trabajadores), tras crecer 8,8% en el 2007, en tanto, en el caso de las pequeñas empresas (entre 10 y 49 trabajadores) el empleo creció en 7,1%. El gráfico siguiente muestra que el proceso de recuperación del empleo formal en empresas de 10 y 49 trabajadores, se inició recién el 2005, en tanto, el empleo formal en empresas de 50 y más trabajadores, lo hizo en el 2002.

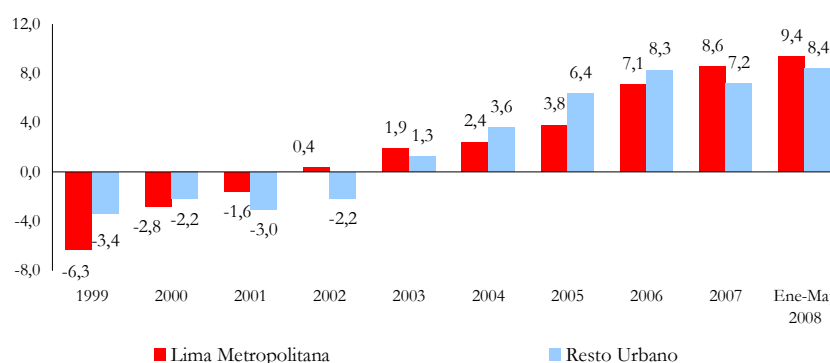
**Crecimiento del PBI real y variación del empleo formal en empresas del sector privado por tamaño de empresa (Var. %)**



Fuente: PBI, MTPE - Encuesta Nacional de Variación Mensual del Empleo

La expansión de la demanda interna favoreció el aumento del empleo urbano en el 2007, tanto en Lima Metropolitana (8,6%)<sup>5</sup> como en el resto de ciudades urbanas (7,2%). El mayor dinamismo del empleo formal registrado en Lima Metropolitana, revierte la tendencia registrada el periodo 2004 y 2006, en la cual se observó un aumento más notable del empleo formal en el resto de zonas urbanas, periodo caracterizado por la mayor expansión de actividades orientadas al mercado exterior.

**Perú Urbano: Evolución del Empleo Formal en Sector Privado de 10 y más trabajadores, según ámbito geográfico (Var. %)**



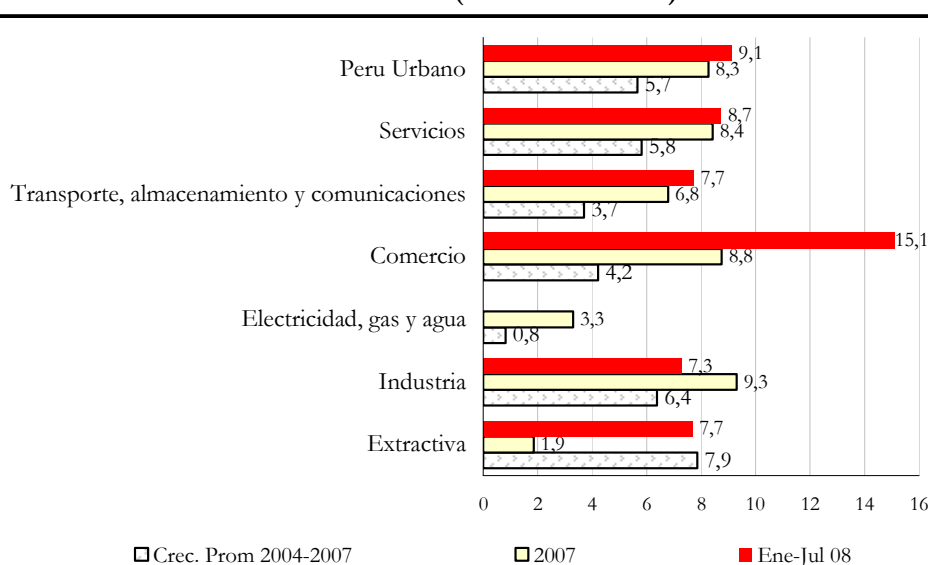
Nota: La variación anual del empleo es el promedio del índice de un año respecto al promedio del año anterior.  
Fuente: MTPE-Programa de Estadísticas y Estudios Laborales (PEEL). Encuesta Nacional de Variación Mensual del Empleo

<sup>4</sup> En junio de 2008, los asalariados en empresas de 50 y más trabajadores concentró el 70% del total de asalariados en empresas de 10 y más trabajadores, en tanto el empleo en empresas de 10 a 49 trabajadores concentró el 30% restante, según el Informe Ejecutivo: “El Empleo Nacional Urbano a Junio 2008”, elaborado por el Programa de Estadísticas y Estudios Laborales (PEEL) en base a la Encuesta Nacional de Variación del Empleo.

<sup>5</sup> Del marco muestral de abril del 2008 (última actualización) utilizado por la encuesta de variación del empleo, Lima Metropolitana concentra el 84% del total del empleo en el ámbito urbano.

Asimismo, en 2007 se registró un incremento en el empleo formal en todos los sectores económicos, sin excepción, destacando el dinamismo alcanzado en las actividades de comercio, servicios, transportes e industria no primaria. Cabe precisar, que en el 2006 y 2007 son las actividades vinculadas al mercado interno las que sostienen la fase de expansión de la economía peruana, en contraste con el periodo 2002- 2005, cuando fue impulsada por el dinamismo de la demanda externa. Sin embargo, las actividades extractivas, las cuales se caracterizan por ser intensivas en mano de obra, mostraron una desaceleración en la generación de empleos formales.

**Perú Urbano: variación anual del empleo en empresas de 10 y más trabajadores, según sector económico (Variación Anual %<sup>1</sup>)**



(1) Variación del Índice promedio enero-diciembre 2007 respecto a enero-diciembre 2006; (2) Agricultura, minería y pesquería  
 Fuente: MTPE-Programa de Estadísticas y Estudios Laborales (PEEL). Encuesta Nacional de Variación Mensual del Empleo

El dinamismo en la generación de empleo asalariado registrado en ciudades vinculadas con la agro exportación se extendió en el 2007 a otras ciudades del interior del país con actividades orientadas al mercado interno. Así, destacó el dinamismo que en el 2007 registró el empleo formal en casi todas las ciudades del país<sup>6</sup>, entre las que figuran Sullana, Trujillo, Arequipa, Piura y Talara, tras presentar tasas de crecimiento en el empleo mayores al 10%. Contrariamente, Chimbote fue la única ciudad que mostró una reducción en el empleo formal, situación que viene manteniéndose por dos años consecutivos, explicada principalmente por las sostenidas vedas para extracción de anchoveta y las continuas absorciones de empresas extractoras de recursos hidrobiológicos.

<sup>6</sup> Véase Informe Estadístico Mensual de Diciembre 2007, elaborado por el Programa de Estadísticas y Estudios Laborales del Ministerio de Trabajo y Promoción del Empleo.

**Variación del empleo formal en empresas privadas de 10 y más trabajadores por ciudad  
(Base mayo 2004=100)**

Ciudad	Tasa de crec. prom. anual 2004-2007	Variación anual 2007 (%) <sup>1</sup>
Sullana	11,6	13,2
Trujillo	10,2	12,7
Arequipa	6,3	11,2
Piura	9,2	11,1
Talara	12,2	10,1
Pucallpa	3,6	9,2
Cusco	5,4	8,9
Tarapoto	5,7	7,9
Tacna	1,9	7,2
Pisco	5,2	6,7
Puno	2,5	6,2
Chincha	10,0	6,0
Ica	10,3	5,6
Huancayo	4,5	5,3
Chiclayo	3,4	4,3
Paíta	3,7	3,7
Cajamarca	2,7	1,8
Iquitos	5,1	1,7
Huaraz	1,4	1,2
Chimbote	0,5	-1,7

(1) Variación enero-diciembre 2007 respecto a enero-diciembre 2006

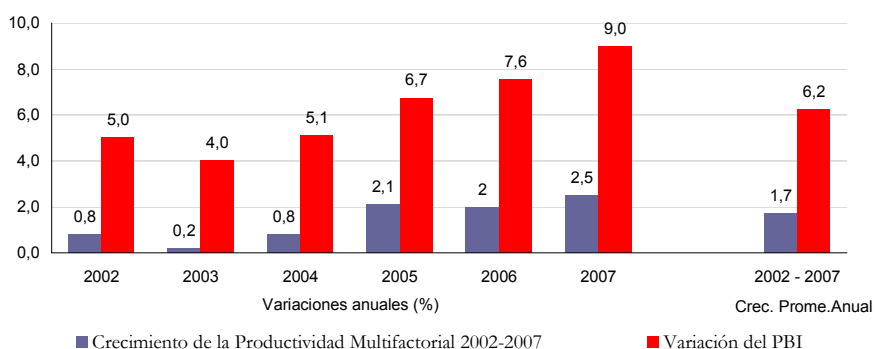
Fuente: MTPE-Programa de Estadísticas y Estudios Laborales (PEEL). Encuesta Nacional de Variación Mensual del Empleo

### 3. Pausado crecimiento de la productividad

Al revisar desde el año 2002 el crecimiento de la productividad multifactorial, que mide la productividad de todos los factores de producción y no sólo del trabajo<sup>7</sup>, se observa una tendencia positiva favorecida por los efectos de la implementación del ATPDEA y la aceleración de la demanda externa. Si bien entre el 2002 y 2004 existió un crecimiento lento de la productividad, a partir del año 2005 alcanza tasas de crecimiento mayores al 2% por año, llegando a incrementarse a una tasa de 2,5% en el 2007.

Cabe señalar que aún cuando se está revirtiendo el estancamiento de la productividad registrada en la década de los '70, '80 y '90, se requiere de políticas que generen condiciones adecuadas para un crecimiento mayor y sostenido de la productividad, lo que se traduciría en una mayor competitividad al país.

**PBI y Crecimiento de la Productividad Multifactorial (Var.%)**



Fuente: BCRP, MTPE-Programa de Estadísticas y Estudios Laborales (PEEL). Convenio INEI - MTPE 1999; ENAHO Condiciones de vida y Pobreza IV trimestre 2002; INEI - ENAHO Condiciones de vida y Pobreza Continua 2005; 2006

<sup>7</sup> Véase "Crecimiento de la productividad y reajuste del salario mínimo", Norberto E. García (2007).

La heterogeneidad productiva del país explica el enorme diferencial de productividades existentes entre los distintos sectores productivos que componen la economía del país. Así, de acuerdo al indicador producto medio del trabajo o productividad aparente - el cual refleja la distribución del ingreso si el trabajo fuera el único factor de producción - existe una diferencia importante de productividades entre sectores como minería, intensivo de capital y tecnología respecto a otros como agricultura y comercio, intensivos en mano de obra.

Así, el sector agropecuario caracterizado por absorber el 37% de la PEA ocupada en el país y concentrado especialmente en el área rural, presenta los menores niveles de productividad, la cual se estima que en el 2006 promedió los S/. 2,7 mil por trabajador al año. Asimismo, otros sectores como servicios y comercio que concentran en conjunto el 49% de la PEA ocupada (especialmente en zonas urbanas) y participan del 61% del PBI total, se caracterizan también por presentar bajos niveles de productividad.

Los bajos niveles de productividad en dichos sectores estarían reflejando la escasa calificación de la mano de obra, la falta de inversiones en equipos e innovaciones, así como inadecuada organización del trabajo, entre otros temas. Así por ejemplo en las ramas de la agricultura, comercio y servicios personales, construcción y bienes de consumo, en las cuales predomina los trabajadores autónomos y microempresas de subsistencia, más de las tres cuartas partes de sus trabajadores sólo alcanzaron en el mejor de los casos el nivel educativo secundaria.

La escasa calificación de la mano de obra en el Perú estaría vinculada a la falta de un sistema de promoción e incentivos para la capacitación y formación laboral, así como al descalce entre la oferta de formación y las necesidades del mercado laboral, principalmente por la insuficiente información del mercado de trabajo, la baja calidad de la educación y formación profesional. No existen niveles de coordinación entre las entidades privadas y públicas involucradas en la orientación de la oferta educativa, de tal forma que ésta responda a la demanda laboral. Por otro lado, se ha dado un crecimiento acelerado del sistema educativo superior, tanto universitario como no universitario, que se traduce en la masificación de carreras de baja demanda y con problemas de calidad.

**Perú: PBI, PEA Ocupada y Productividad aparente según rama de actividad 1998 - 2006**

Rama de actividad	2006		Productividad (nuevos soles/trabajador)				Crec. % Prom. Anual	
	Part. % PEA Ocupada	Part. % PBI por sectores	1999	2002	2006	1999-2002	2003-2006	
<b>Primaria</b>	<b>37,6</b>	<b>15,7</b>	<b>4 839</b>	<b>4 580</b>	<b>4 436</b>	<b>-4,0</b>	<b>-0,8</b>	
Agricultura (1)	36,7	9,8	3 061	2 793	2 670	-5,4	-1,1	
Minería	0,9	6,9	134 570	98 049	74 904	9,8	-6,5	
<b>No Primaria</b>	<b>62,4</b>	<b>62,4</b>	<b>11 544</b>	<b>12 430</b>	<b>13 392</b>	<b>1,9</b>	<b>1,9</b>	
Industria	9,7	17,0	15 650	16 319	17 673	3,2	2,0	
Construcción	3,6	5,8	14 355	14 175	16 237	1,1	3,5	
Comercio	16,9	16,0	7 462	8 611	9 486	2,9	2,4	
Servicio	32,3	44,5	12 397	13 106	13 839	1,2	1,4	
<b>Total</b>	<b>100,0</b>	<b>100,0</b>	<b>9 434</b>	<b>9 554</b>	<b>10 022</b>	<b>-0,8</b>	<b>1,2</b>	

Fuente: BCRP, MTPE-Programa de Estadísticas y Estudios Laborales (PEEL). Convenio INEI - MTPE 1999; ENAHO Condiciones de vida y Pobreza IV trimestre 2002; INEI - ENAHO Condiciones de vida y Pobreza Continua 2005; 2006

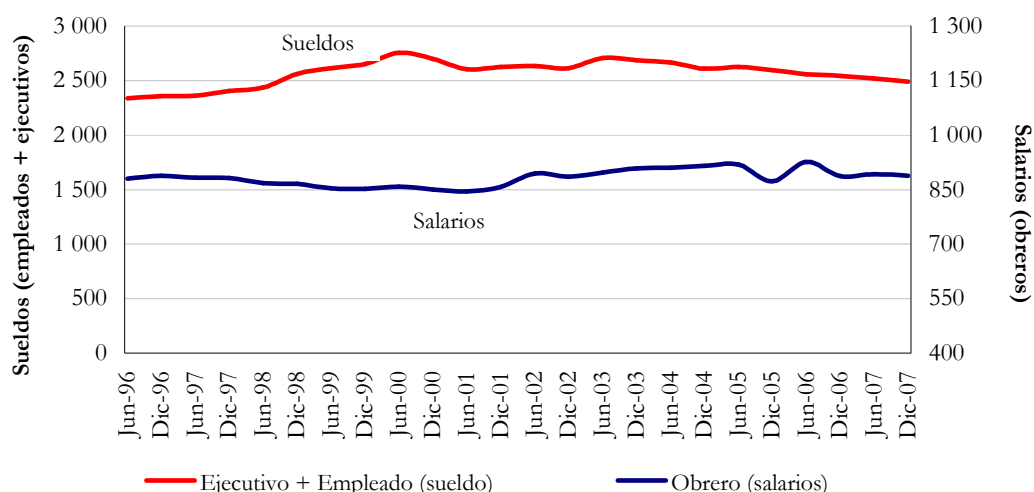
(1) Incluye a las actividades pecuaria, pesca y silvicultura

#### 4. Ingresos de asalariados formales se mantienen estancados

A pesar del crecimiento del empleo formal y de la ligera recuperación de la productividad, las remuneraciones reales de los asalariados no han compartido la misma tendencia. Así, en diciembre del 2007 los ingresos laborales de los empleados y ejecutivos (sueldos) reales en empresas privadas formales de más de 10 trabajadores, ubicadas en Lima Metropolitana se redujeron en 2,1% a comparación de similar mes del año anterior, reflejando la reducción del poder de compra. En tanto, los ingresos laborales de los obreros (salarios) mostraron un estancamiento, al crecer sólo 0,1% su capacidad adquisitiva.

Si se compara tales remuneraciones reales con las registradas en el año 2002, periodo en que la economía inicia su fase de expansión, el poder de compra de los salarios y sueldos reales continúan aún por debajo, al caer 4,3% y 0,2%, respectivamente. Sin embargo en este periodo, se observa una expansión de los sueldos de los ejecutivos, lo que refleja la mejora de la capacidad de compra de aquellos trabajadores con mayor nivel de calificación.

**Lima Metropolitana: Evolución de las remuneraciones brutas reales de trabajadores (Nuevos soles reales - base Dic 2001 = 100)**



FUENTE : MITPE-Programa de Estadísticas y Estudios Laborales (PEEL). Encuesta Nacional de Sueldos y Salarios en empresas privadas de 10 a más trabajadores.

A nivel nacional también se podría afirmar que los salarios reales se mantuvieron estancados, si se observa que el ingreso promedio mensual de la PEA Ocupada en el 2006 se incrementó ligeramente en 0,4% a comparación del año anterior, pero en términos reales los ingresos se contrajeron en 0,7%, como resultado de la reducción de los ingresos reales de trabajadores del sector privado, especialmente en la pequeña (-17%) y microempresa (-7%). Sin embargo, se observó un incremento en los ingresos reales de los trabajadores del sector público (4%) y en menor medida de los trabajadores independientes no calificados (1%).

Además, los ingresos mensuales que perciben los trabajadores en el mercado de trabajo peruano varían significativamente por tamaño de empresa. Así, la PEA Ocupada en la microempresa percibió en el 2006 un ingreso promedio mensual de S/. 589<sup>8</sup>, que

<sup>8</sup> Si se excluye el ingreso promedio mensual del dueño de la microempresa y se considera sólo los ingresos de los trabajadores asalariados, este asciende a S/. 406, muy por debajo al salario mínimo registrado en el 2006 (S/. 500).



representó alrededor de las dos terceras partes del ingreso de un trabajador de la pequeña empresa y casi la tercera parte de un trabajador de la mediana y gran empresa, lo cual refleja los bajos niveles de productividad de la microempresa y su concentración en actividades informales.

La estrecha relación entre el nivel productividad y la calificación, se manifiesta claramente en los trabajadores independientes no calificados que perciben en promedio alrededor de S/. 372 por mes, muy por debajo del salario mínimo vigente, en tanto, los trabajadores independientes calificados perciben un ingreso promedio mensual de S/. 973. En conclusión, podemos señalar que los trabajadores de la microempresa, los independientes no calificados y aquellos incluidos bajo la categoría resto (trabajadoras del hogar, practicantes, etc.), generan ingresos menores que el promedio nacional, situación que se torna más preocupante si se considera que estos colectivos representan el 58% de la PEA ocupada en el país y 70% sin contar a los trabajadores familiares no remunerados.

**Perú : Ingreso Promedio Mensual de la PEA ocupada<sup>1/</sup> según estructura de mercado  
(nuevos soles)**

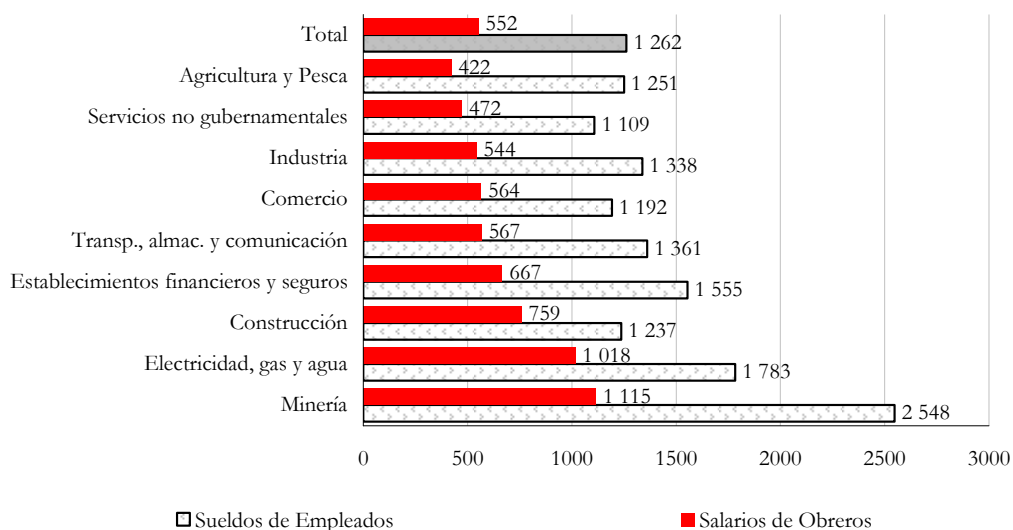
Estructura de mercado	Valores nominales			Valores reales (dic 2005=100)		
	2 005	2 006	Var. %	2 005	2 006	Var.%
<b>Sector público</b>	<b>1 236,2</b>	<b>1 301,6</b>	<b>5,3</b>	<b>1 236,2</b>	<b>1 287,0</b>	<b>4,1</b>
<b>Sector privado</b>						
Micro empresa	624,0	588,7	-5,6	624,0	582,1	-6,7
Pequeña empresa	1 091,5	921,9	-15,5	1 091,5	911,5	-16,5
Mediana y grande 4/	1 665,5	1 615,2	-3,0	1 665,5	1 597,0	-4,1
<b>Independientes</b>	<b>382,0</b>	<b>393,7</b>	<b>3,1</b>	<b>382,0</b>	<b>389,3</b>	<b>1,9</b>
Independientes profesional	883,1	973,3	10,2	883,1	962,3	9,0
Independientes no profesional	364,3	371,5	2,0	364,3	367,4	0,8
<b>Trabajador del hogar, practicantes</b>	<b>436,4</b>	<b>494,5</b>	<b>13,3</b>	<b>436,4</b>	<b>488,9</b>	<b>12,0</b>
<b>TOTAL</b>	<b>697,0</b>	<b>700,1</b>	<b>0,4</b>	<b>697,0</b>	<b>692,2</b>	<b>-0,7</b>

1/ Incluye a los empleadores.

Fuente: MIPE-Programa de Estadísticas y Estudios Laborales (PEEL). INEI - Encuesta Nacional de Hogares sobre Condiciones de Vida y Pobreza, continúa 2005 y 2006

El diferencial en el nivel de productividades, también explica los diferentes niveles de remuneraciones promedio existentes entre sectores económicos. Así, por ejemplo, en sectores con alta productividad, como la minería y la electricidad y agua, los ingresos promedio de los trabajadores son elevados, mientras que en sectores con baja productividad, como agricultura, pesca y comercio, las remuneraciones son bajas.

**Perú Urbano: Remuneraciones reales mensuales brutas según actividad económica, Junio 2007**  
 (en nuevos soles de 1994)



Fuente: MTPE-Programa de Estadísticas y Estudios Laborales (PEEL). Encuesta Nacional de Sueldos y Salarios para Empresas de 10 y más trabajadores

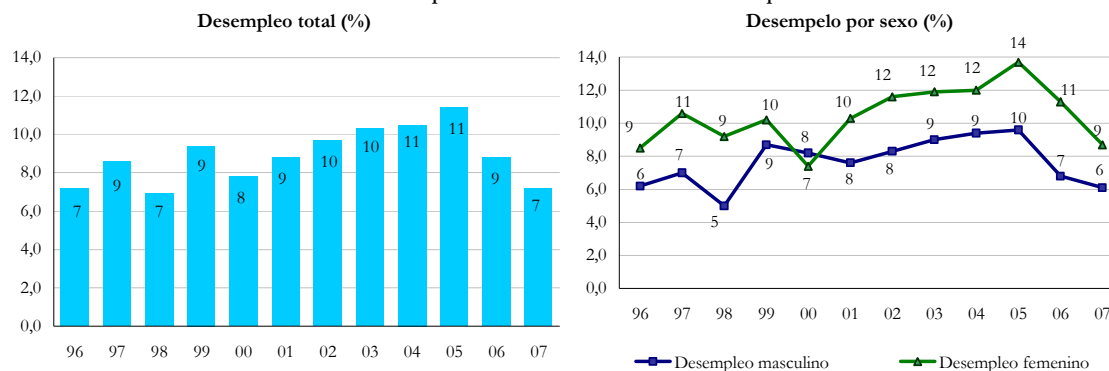
### 5. Desempleo y Subempleo continúan reflejando el desajuste estructural del mercado de trabajo en el país

En línea con la mayor demanda de empleos formales de aquellas actividades dedicadas a abastecer al mercado interno, en el 2007 se registró una mejora importante en las tasas de desempleo y subempleo en Lima Metropolitana, descendiendo a niveles similares a los registrados a fines de la década de los noventa.

A pesar de dicha mejora, las tasas de subempleo se mantienen aún elevadas reflejando la deficiencia de la economía para promover empleos de calidad, como resultado del exceso de oferta laboral generado fundamentalmente por la explosión demográfica de la década del sesenta, la mayor participación de las mujeres en la fuerza laboral y el estancamiento de la demanda de trabajo. Ello, se hace evidente en el crecimiento de sectores de baja productividad (autoempleados, microempresas informales, trabajadores familiares no remunerados, etc.) como estrategias de supervivencia.

Así, el desempleo en Lima Metropolitana representó el 7% de la PEA, contrayéndose por segundo año consecutivo, y revirtiendo la marcada tendencia positiva mostrada principalmente en el periodo 2000-2005. Destacó la mayor reducción de la tasa de desempleo femenino, al pasar de 14% en 2005 a 9% en el 2007.

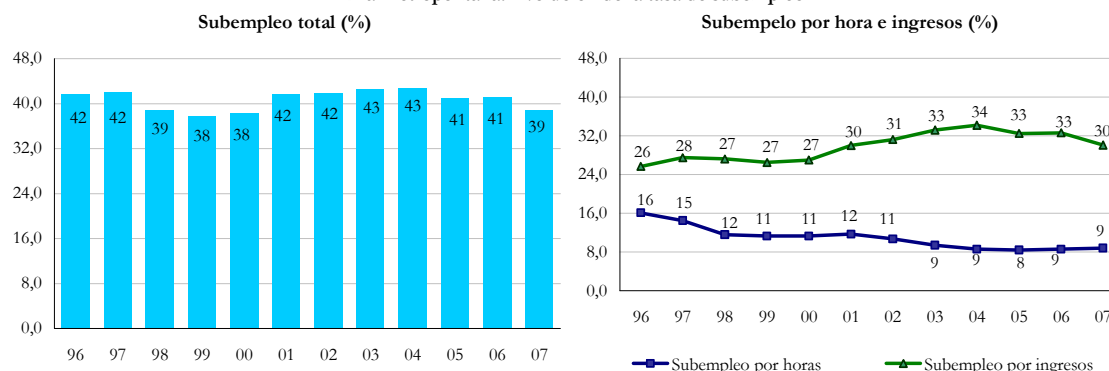
## Lima Metropolitana: Evolución de la tasa de desempleo



Fuente: MTPE-Programa de Estadísticas y Estudios Laborales (PEEL). Convenio MTPE - INEI, Encuesta Nacional de Hogares III trimestre 1996 - 2001; MTPE - DNPEFP, Encuesta de Hogares Especializada de Niveles de Empleo, octubre 2002, julio 2003, agosto 2004, setiembre 2005, octubre 2006 y septiembre 2007.

En el 2007 la tasa de subempleo en Lima Metropolitana se redujo a 39% con respecto al año anterior, explicada principalmente por la contracción del subempleo por ingresos<sup>9</sup>, tras reducirse de 33% en el 2006 a 30% en el 2007, revirtiendo la tendencia positiva mostrada hasta el 2004. En tanto, la tasa de subempleo por horas<sup>10</sup> se mantuvo en los niveles de 9%, por quinto año consecutivo en Lima Metropolitana.

## Lima Metropolitana: Evolución de la tasa de subempleo



Fuente: MTPE-Programa de Estadísticas y Estudios Laborales (PEEL). Convenio MTPE - INEI, Encuesta Nacional de Hogares III trimestre 1996 - 2001; MTPE - DNPEFP, Encuesta de Hogares Especializada de Niveles de Empleo, octubre 2002, julio 2003, agosto 2004, setiembre 2005, octubre 2006 y septiembre 2007.

A nivel nacional, se observa que la tasa de desempleo se ubicó en 4,3%, ligeramente menor a las registradas en los años 2005 (5%) y 2000 (5,4%), y relativamente baja a comparación de otros países de la región, explicada principalmente por la ausencia de un seguro de desempleo, el bajo nivel de ingreso y patrimonio de los trabajadores, lo cual limita la búsqueda de mejores alternativas ocupacionales y el plazo para la inserción laboral, así como por la alta proporción de autoempleo agrícola.

En igual ámbito geográfico, la tasa de subempleo en el 2006 se incrementó ligeramente con respecto al año 2000, al pasar de 50% a 52%, explicado principalmente por el aumento del subempleo en el ámbito rural. Si se observa la tendencia por tipo de subempleo, la tasa de

<sup>9</sup> Se califica como subempleado por ingresos, al trabajador que laborando el número de horas igual o mayor al considerado como normal, obtiene ingresos menores al Ingreso Mínimo de Referencia calificado para un empleo adecuado.

<sup>10</sup> Se considera que una persona ocupada está en condición de subempleada por horas, si trabaja un número de horas menor al considerado como jornada laboral normal, en forma involuntaria y desea trabajar más horas; este es el caso del subempleo visible o por horas.



subempleo por horas se redujo de 12% a 9% en el periodo 2001-2006, reflejando la tendencia a laborar más a tiempo completo entre los trabajadores asalariados. Mientras tanto, la tasa de subempleo por ingresos subió ligeramente, especialmente en el ámbito rural del país al crecer de 51% en el 2001 a 58% en el 2006.

PERÚ: DISTRIBUCIÓN DE LA PEA POR ÁMBITO GEOGRÁFICO, SEGÚN NIVELES DE EMPLEO 2000, 2005 y 2006 (En porcentajes)

NIVEL DE EMPLEO	2000			2005			2006		
	Urbano	Rural	Total	Urbano	Rural	Total	Urbano	Rural	Total
DESEMPLEO	7,4	1,8	5,4	7,4	0,7	5,0	6,4	0,6	4,3
SUBEMPLEO	43,1	61,8	49,7	46,5	63,4	52,7	43,6	65,7	51,7
Subempleo por horas	13,3	10,8	12,4	10,3	8,3	9,6	10,1	8,2	9,4
Subempleo por ingresos	29,8	51,0	37,3	36,2	55,1	43,1	33,5	57,5	42,3
EMPLEO ADECUADO	49,5	36,4	44,9	46,1	36,0	42,4	50,0	33,7	44,0
Total relativo	100,0	100,0	100,0	100,0	100,1	100,1	100,0	100,0	100,0
<b>PEA total</b>	<b>7 889 554</b>	<b>4 022 908</b>	<b>11 912 462</b>	<b>8 876 413</b>	<b>5 096 891</b>	<b>13 973 304</b>	<b>9 554 237</b>	<b>5 496 997</b>	<b>15 051 234</b>

Fuente: MTPE-Programa de Estadísticas y Estudios Laborales (PEEL). Convenio MTPE-INEI ENAHO III trimestre 2000; INEI - ENAHO Condiciones de Vida y Pobreza, continua 2005 y 2006

## 6. Persisten elevadas tasas de informalidad

Una característica importante del mercado de trabajo en el Perú, es la presencia predominante de la población ocupada que trabaja bajo una situación de informalidad. Si bien el trabajo informal se puede presentar en establecimientos de cualquier tamaño, como en empresas medianas y grandes que deciden no declarar la totalidad de sus operaciones e ingresos, es la microempresa, en donde hay un mayor predominio del trabajo informal.

Una de las causas de la elevada informalidad en el sector de la microempresas es su bajo nivel de productividad y competitividad, que torna excesivo los costos para acceder a la formalidad. A ello también se suma, los pocos beneficios que observan en cumplir con las regulaciones vigentes, ante la existencia de servicios de mala calidad y efectividad ofrecidos por el Estado.

Dentro del sector informal también se observa la presencia de trabajadores independientes no calificados y sin acceso a la seguridad social, situación que no les permite obtener un mayor nivel productividad y con ello la generación de mayores ingresos y el incremento de su bienestar. En Lima Metropolitana los trabajadores independientes representan el segundo segmento con mayor concentración de la PEA Ocupada (32%), de los cuales el 93% son independientes no calificados, dedicados a actividades vinculadas al servicio y comercio.

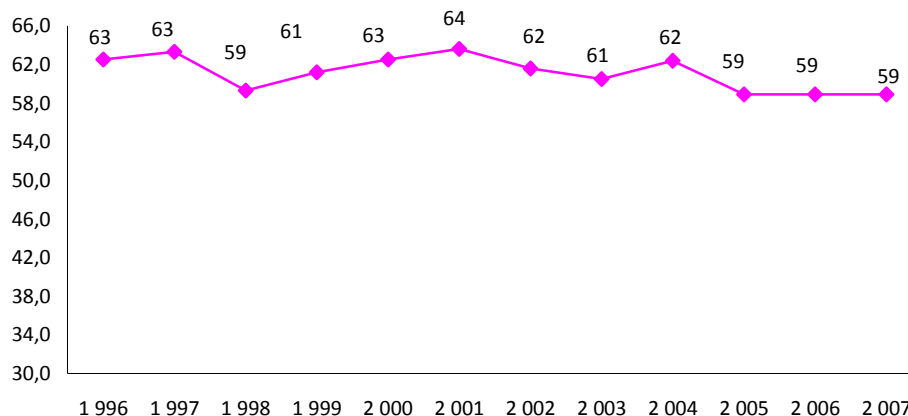
En tal sentido, si analizamos el empleo informal en base a la estructura del mercado laboral, según la metodología utilizada por el Ministerio de Trabajo y Promoción del Empleo<sup>11</sup>, la cual es similar a la utilizada por la Organización Internacional del Trabajo<sup>12</sup>, se podría

<sup>11</sup> El Ministerio de Trabajo y Promoción del Empleo, considera como empleo informal al empleo generado en la microempresa de hasta 10 trabajadores, más los trabajadores independientes no calificados, los trabajadores familiares no remunerados, trabajadoras del hogar, practicantes, etc.

<sup>12</sup> La Organización Internacional del Trabajo, considera como empleo informal al empleo generado en la microempresa de hasta 5 trabajadores, más los trabajadores independientes no calificados, los trabajadores familiares no remunerados, trabajadoras del hogar, practicantes, etc.

suponer que en el 2007 la informalidad en Lima Metropolitana bordeó el 59% del total de la población ocupada, sustentada en el predominio de trabajadores informales en la microempresa (21%), en el grupo de independientes no calificados (30%) y en los colectivos de familiares no remunerados, trabajadoras del hogar, practicantes, etc. (8%). Con dichas consideraciones, se concluye que la tasa de informalidad en Lima Metropolitana se ha mantenido constante en los últimos dos años y ligeramente menor a la registrada en el 2004.

**Lima Metropolitana: Evolución de la Tasa de Informalidad (%)**



Fuente: MTPE-Programa de Estadísticas y Estudios Laborales (PEEL). Convenio MTPE - INEI, Encuesta Nacional de Hogares III trimestre 1996 - 2001; MTPE - DNPEFP, Encuesta de Hogares Especializada de Niveles de Empleo, octubre 2002, julio 2003, agosto 2004, setiembre 2005, octubre 2006 y setiembre 2007.

A nivel nacional, también se podría afirmar que la tasa de informalidad se mantuvo casi constante en la presente década, bordeando en el 2006 el 76% de la PEA Ocupada. Dicha tasa es superior a la registrada en Lima Metropolitana debido principalmente a la mayor presencia de trabajadores familiares no remunerados y de independientes no calificados en el resto del país, especialmente en zonas rurales.

Los trabajadores familiares no remunerados (TFNR) son un fenómeno principalmente rural, ya que el 69% de dichos trabajadores se ubican en zonas rurales del país. Aquí podemos encontrar a aquellos agricultores que trabajan con sus familiares en el cultivo de sus parcelas principalmente para su autoconsumo. Dicho segmento excluido de los beneficios de la formalización, ya sea por los altos costos que implica su acogimiento tampoco ve atractiva la formalización porque no tienen acceso los servicios básicos ofrecidos por la formalización.

Perú: Distribución de la PEA ocupada según sector formal e informal, 2001,2002, 2005 y 2006 (En porcentajes)				
SECTORES	2001	2002	2005	2006
<b>Sector formal</b>	<b>23,7</b>	<b>24,5</b>	<b>23,0</b>	<b>24,2</b>
Sector público	7,4	7,8	6,9	7,2
Sector privado 1/	14,6	15,2	14,9	15,7
Pequeña empresa	7,3	7,0	7,2	7,1
Mediana y grande	7,3	8,2	7,6	8,6
Independiente profesional	1,6	1,6	1,3	1,3
<b>Sector informal</b>	<b>76,3</b>	<b>75,5</b>	<b>77,0</b>	<b>75,8</b>
Microempresa (2 a 9 trabajadores)	20,2	19,3	18,7	19,9
Independiente no profesional	36,1	34,9	35,8	33,8
T.F.N.R. 2/	16,0	17,5	19,0	18,2
Resto 3/	4,0	3,8	3,5	4,0
<b>Total relativo</b>	<b>100,0</b>	<b>100,0</b>	<b>100,0</b>	<b>100,0</b>
<b>PEA ocupada</b>	<b>11 712 490</b>	<b>12 070 072</b>	<b>13 119 725</b>	<b>14 403 932</b>

Notas técnicas: 1/ Pequeña empresa de 10 a 49 trabajadores, mediana y gran empresa de 50 a más trabajadores; 2/ Trabajador familiar no remunerado; 3/ Incluye trabajadores del hogar, practicantes, otros.

Fuente: MTPE-Programa de Estadísticas y Estudios Laborales (PEEL). INEI - ENAHO Condiciones de Vida y Pobreza, IV Trimestre 2001; INEI - ENAHO Condiciones de Vida y Pobreza, IV Trimestre 2002, continua 2005 y 2006

## 7. Baja Calidad del Empleo: Mínimo acceso a seguros básicos de salud y pensiones

En lo que respecta estrictamente a la calidad del empleo se puede apreciar que en el 2006 hubo un ligero aumento en la proporción de trabajadores con protección social a comparación del año 2005, sin embargo dichos niveles se encuentran muy por debajo de los registrados en otros países de la región. Así en el 2006, sólo el 27% de los asalariados privados contó con seguro de salud y cerca del 34% se encontró dentro de un sistema de pensiones. La situación de los trabajadores independientes es más preocupante, ya que sólo el 12% de estos trabajadores cuentan con seguro de salud y cerca del 10% participa en el sistema de pensiones.

### Perú: Asalariados Privados e Independientes con protección social según sector económico, 2006

SECTOR ECONÓMICO	Trabajadores asegurados a un sistema de salud 3/		Trabajadores afiliados al Sistema de Pensiones 4/	
	2005	2006	2005	2006
Asalariados Privados 1/	884 398	1 152 431	1 167 456	1 464 854
Independientes 2/	217 778	622 947	445 884	517 247
	Porcentaje (%) de trabajadores con protección social respecto al total de trabajadores			
Asalariados Privados 1/ (%)	24,3	26,6	32,0	33,8
Independientes 2/ (%)	4,5	12,3	9,2	10,2

1/ Se denomina asalariados privados a empleados y obreros del sector privado que laboran en empresas de todos los tamaños.

2/ Los independientes son aquellos que trabajan en forma individual o asociada, y que no tienen trabajadores remunerados a su cargo.

3/ Trabajadores que están afiliados a un sistema de prestaciones de salud privado y público. Para el caso de asalariados, el seguro de salud es pagado por el empleador y para el caso de los independientes, el seguro es pagado por el mismo independiente o por un familiar.

4/ Trabajadores afiliados al Sistema Privado y público de Pensiones

Fuente: MTPE-Programa de Estadísticas y Estudios Laborales (PEEL). INEI - Encuesta Nacional de Hogares Condiciones de Vida y Pobreza, continua 2005 y 2006

## 8. Tendencia a generar empleos bajo modalidades de contratación a plazo fijo

La baja calidad del empleo y los desequilibrios generados por la informalidad continuaron reflejándose en la elevada y preocupante proporción de trabajadores asalariados que a nivel nacional no perciben ningún tipo de contrato, ya que según la ENAHO del 2006, dicha tasa representó el 64% del total de asalariados privados, cifra similar a la registrado el año 2005. Los bajos niveles de productividad y competitividad en los que trabaja la gran masa de asalariados sin ningún tipo de contrato, concentrados especialmente en microempresas, se traduce en sus exiguos ingresos promedios mensuales, que bordearon en el 2006 los S/. 450.0, por debajo del salario mínimo y de los ingresos de los asalariados que laboran con contratos laborales (al representar casi la tercera parte).

Por otro lado, dentro del segmento de asalariados registrados en planilla (representan la tercera parte del total de asalariados en el país), destaca la reducción de la proporción de trabajadores contratados a plazo indefinido, en contraste con el incremento de asalariados que prestan servicios bajo modalidades de contratación temporal, tendencia iniciada con la reforma laboral de mediados de la década de los noventa, la cual afectó la institucionalidad existente en el mercado de trabajo y generó una mayor segmentación laboral. Así, en el 2006 la proporción de asalariados contratados a plazo indeterminado a nivel nacional se redujo a 9,7%, valor ligeramente menor al registrado en el 2005 (10,3%) y ampliamente menor respecto al año 1998 (18%). En tanto, la proporción de asalariados contratados a plazo fijo se incrementó a 22% en el 2006, luego de ubicarse en 20% y 15% en los años 2005 y 1998, respectivamente.

Con ello, se podría afirmar que no todos los empleos que se vienen generando en el país resultan de calidad, en términos de contar con el respaldo de un contrato, cobertura de un seguro médico y aporte provisional, niveles adecuados de ingresos y capacitación, entre otros, lo cual se explica en la aún insuficiente inspección del trabajo, la poca presencia de organizaciones sindicales, la alta rotación de la mano de obra y el uso inadecuado del amplio abanico de modalidades de contratación laboral.

**Perú: Ingreso promedio mensual de los asalariados privados por tipo de contrato**

Tipo de contrato	Nº de asalariados Participación (%)			Ingreso mensual (nuevos soles)		
	1 998	2 005	2 006	1 998	2 005	2 006
Indefinido	17,6	10,3	9,7	1 963	2 913	2 708
A plazo fijo	15,3	20,1	21,8	1 222	1 060	1 183
Locación de servicios	2,9	3,7	4,1	1 420	1 164	1 204
Sin contrato	63,6	64,9	64,4	496	444	446
Otros 1/	0,6	0,9	0,0	542	541	212
<b>Total absoluto</b>	<b>100</b>	<b>100,0</b>	<b>100,0</b>	<b>893</b>	<b>850</b>	<b>857</b>
<b>Total (miles de personas)</b>	<b>3 240</b>	<b>3 646,2</b>	<b>4 338,7</b>			

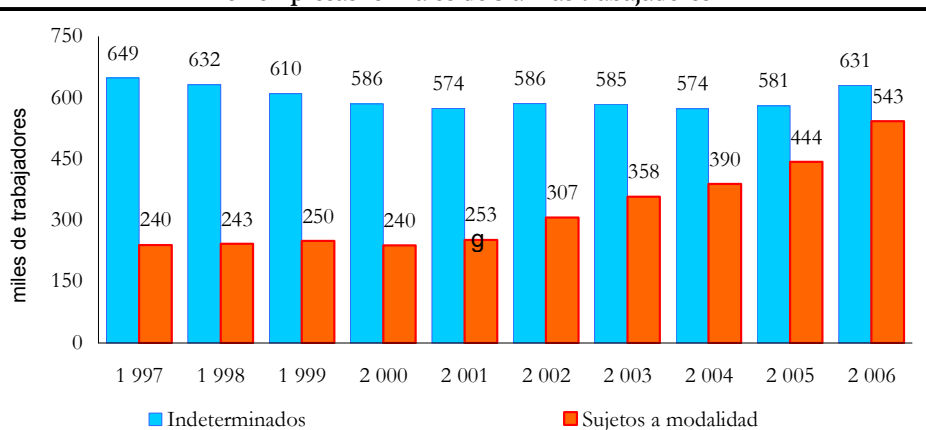
Nota: 1/ Considera a asalariados en periodo de prueba, contratos de aprendizaje y convenios formativos.

Fuente: MITE-Programa de Estadísticas y Estudios Laborales (PEEL). INEI - ENAHO sobre Condiciones de Vida y Pobreza, continúa 2005 y 2006

Si se analiza sólo el segmento de empresas de 5 a más trabajadores, se observa que el mayor crecimiento del empleo formal en el 2006 se dio fundamentalmente bajo modalidades de contratación temporal y en menor medida por el aumento del empleo con contratos a plazo indeterminado. En el gráfico siguiente, se puede apreciar que a partir del 2001 se

inicio una marcada tendencia positiva del número de trabajadores con contrato a plazo fijo en empresas formales de 5 a más ocupados, que contrasta con la evolución negativa de los trabajadores con contrato indefinido registrada especialmente hasta el año 2004.

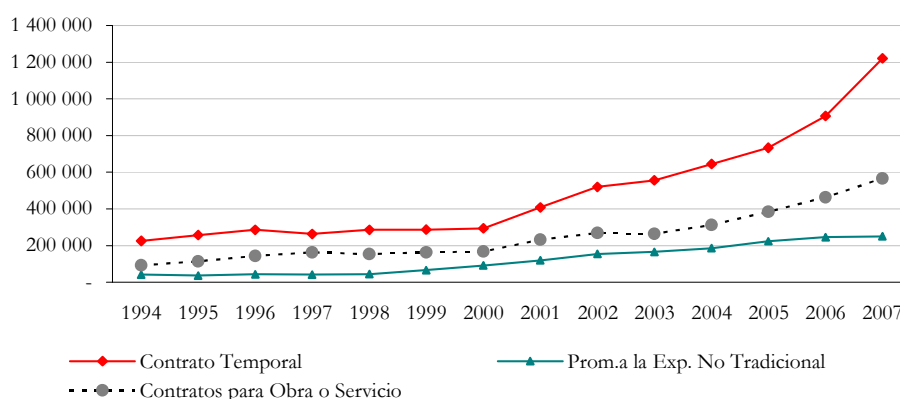
**Perú: Evolución del N° de trabajadores en planilla por tipo de contrato en empresas formales de 5 a más trabajadores**



Fuente: Oficina de Estadística e Informática - MITPE  
 Información de las Hojas de Resumen de Planillas (empresas formales de 5 a más trabajadores)

La generación de empleos bajo modalidades de contratación a plazo fijo, se contrasta con la fuerte expansión de número de contratos a plazo fijo registrados ante el Ministerio de Trabajo y Promoción del Empleo, especialmente para el caso de las modalidades temporales, de obra o servicio y de promoción a la exportación no tradicional, que en el 2006 se expandieron en 35%, 22% y 2% respecto al año anterior, respectivamente.

**Nivel Nacional: Evolución de Contratos Presentados**  
 (número de contratos)

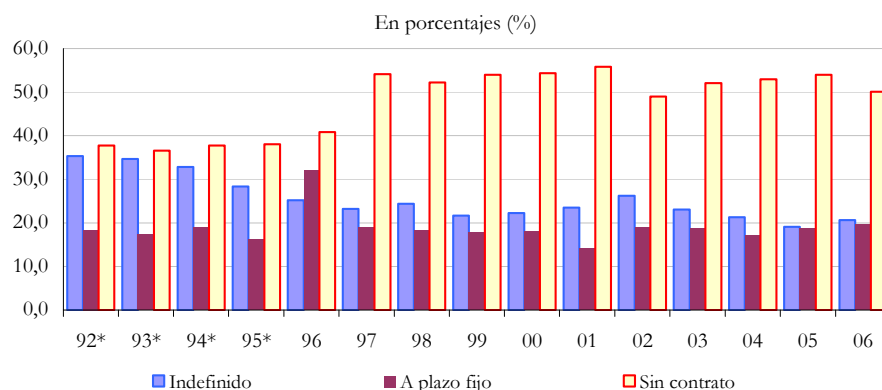


Fuente: Oficina de Estadística e Informática - MITPE

Contrariamente a lo registrado a nivel nacional en el 2006, en Lima Metropolitana se apreció una reducción significativa de la proporción de trabajadores que no cuentan con ningún tipo de contrato, y se observó una ligera mejoría en el tipo de contratación de asalariados, revirtiendo el comportamiento mostrado en años anteriores. Así, la proporción de asalariados que fueron contratados a plazo indefinido aumentó de 19% en el 2005 a 21% en el 2006. Sin embargo, continuó incrementándose la proporción de trabajadores contratados a plazo fijo, al pasar de 19% en el 2005 a 20% en el 2006.



### Lima Metropolitana: Evolución de trabajadores asalariados por tipo de contrato 1/



1/ Se refiere a empleados y obreros públicos y privados.

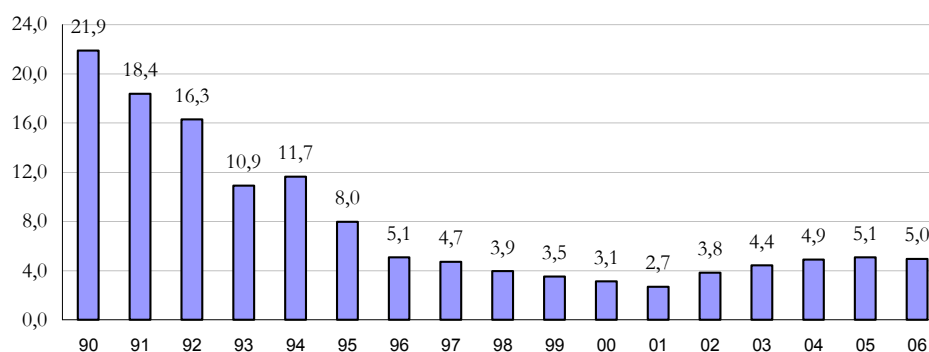
(\*) Sólo personas que prestan servicios a la empresa privada.

Fuente: Convenio MTPS - INEI, ENAHO, III Trimestre 1997 - 2001; MTPE, ENAHO especializada en niveles de empleo (2002-2006)

## 9. Tasas de afiliación sindical y su relación con el incremento de huelgas y convenios colectivos.

En el 2006 la tasa de afiliación sindical alcanzó el 5% del total de trabajadores asalariados<sup>13</sup> en Lima Metropolitana, tasa similar a la registrada en los últimos tres años, pero muy por debajo a la tasa de sindicalización del año 1990 (22%), como consecuencia de la reforma laboral aplicada a principios de la década de los noventa, la cual impuso el límite mínimo de 20 trabajadores para constituir un sindicato (50 trabajadores para sindicatos de otra naturaleza). A ello se suma los usos intensivos de contrataciones temporales y la mayor generación de empleos independientes y en el sector de la microempresa, especialmente informales.

### Lima Metropolitana: Evolución de la tasa de afiliación sindical (1), 1990-2006 (en porcentajes)



(1) Se calcula como el total de trabajadores afiliados a sindicatos respecto al total de asalariados

Nota Técnica: El número de trabajadores afiliados a sindicatos se registró a través de la Encuestas a Hogares para el periodo 1990-1997 y a través de Información de Resumen de Planillas para el periodo 1998-2006.

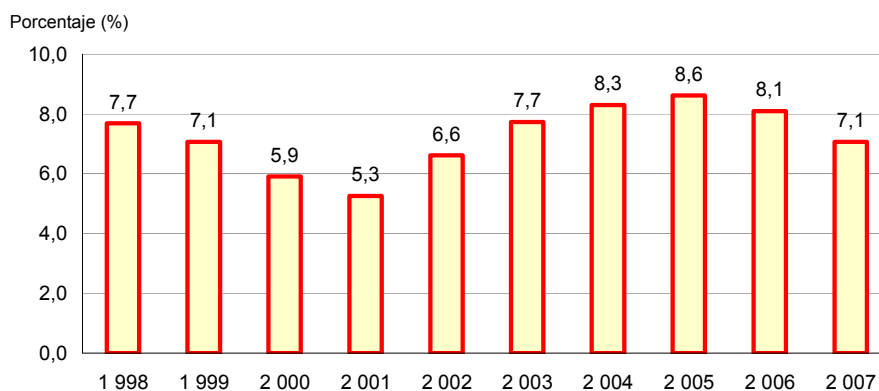
Fuente: Resumen de Planillas del MTPE; MTPE, Encuesta de nivel de empleo 1990-1995; Convenio MTPS-INEI, ENAHO III trimestre 1996-2001; MTPE, ENAHO Especializada en niveles de empleo 2002-2006

Cabe precisar que si a nivel nacional, la tasa de afiliación sindical se calcula sobre la base del total de trabajadores asalariados privados de empresas formales de 5 trabajadores a más

<sup>13</sup> Incluye el total de asalariados privados y públicos de Lima Metropolitana. Dicha información se obtiene de las Encuestas Nacionales de Hogares.

según lo registrado por el MTPE a través de la Hoja de Resumen de Planillas, la tasa de afiliación sindical habría descendido a 7,1% en el 2006, por debajo del 8,1% y 8,6% registrado en los años 2006 y 2005, respectivamente, pero por encima del 6,6% registrado en el 2002.

**Perú: Evolución del porcentaje de trabajadores sindicalizados en el Sector Privado (1)**



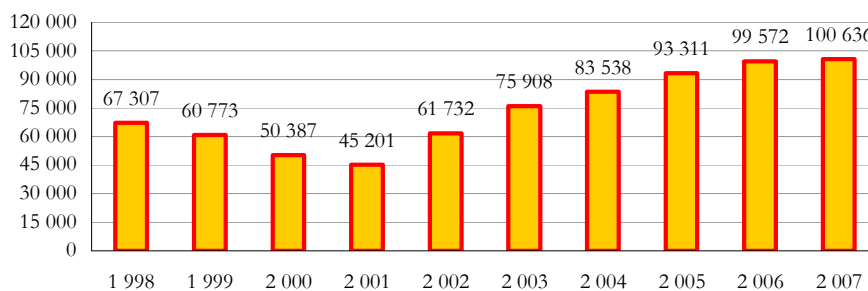
(1) Respecto al total de trabajadores establecidos en la Hoja Resumen de Planilla (5 a más)

Fuente: Hoja de Resumen - Ministerio de Trabajo y Promoción del Empleo - Perú

A pesar que la tasa de afiliación sindical se habría mantenido estable en los últimos años, el gráfico siguiente permite apreciar una mayor afiliación de trabajadores del sector privado a gremios sindicales. Así, a nivel nacional el número de trabajadores sindicalizados ascendió a 99,6 mil trabajadores, lo que representa una incremento de 6,7% con respecto al 2006, continuando con la marcada tendencia alcista registrada desde el 2001.

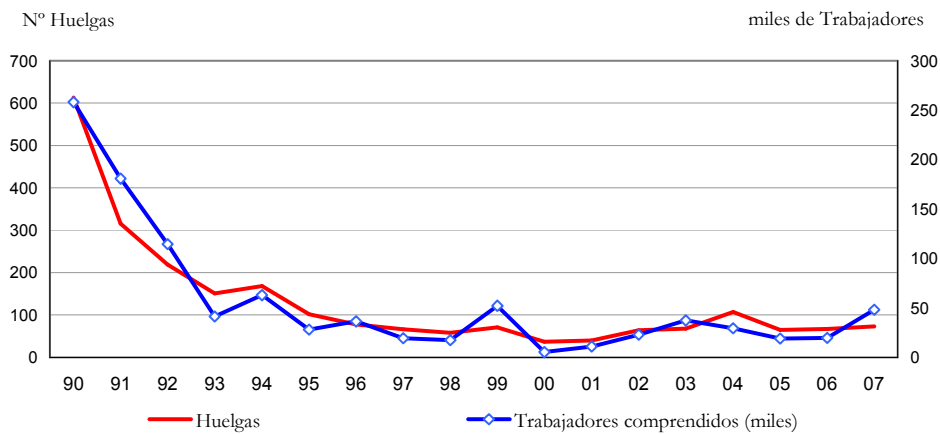
**Perú: Evolución del total de trabajadores sindicalizados en el Sector Privado**

(trabajadores sindicalizados)



Fuente: Ministerio de Trabajo y Promoción del Empleo - Perú

La mayor afiliación de trabajadores sindicalizados en el 2007 habría incidido positivamente en el aumento del número de huelgas y trabajadores comprendidos en ellas, las cuales crecieron 9% y 146% respecto al año anterior, respectivamente. Sin embargo, si se compara con principios de la década los noventa, el número de huelgas y trabajadores comprendidos en ellas se redujo a casi la décima parte, en concordancia con la reducción de la tasa de sindicalización.

**Perú: Huelgas y trabajadores y comprendidos en el Sector Privado**

Fuente: Ministerio de Trabajo y Promoción del Empleo - Perú

Similar comportamiento muestra la evolución de convenios colectivos registrados y solucionados por la Autoridad Administrativa de Trabajo, ya que en el 2007 aceleró su crecimiento en 34% respecto al año anterior. Sin embargo, si se compara respecto a 1990, dicha tasa se contrajo en casi la mitad.

**Perú: Evolución de Convenios Colectivos Registrados por años**

Fuente: Oficina de Estadística e Informática / Oficina de Estadística - MTPE

## 10. Conclusiones

- El dinamismo de la inversión privada y pública en el Perú, así como el mayor consumo interno vienen impactando positivamente en el aumento del empleo asalariado formal. El empleo en empresas privadas de 10 y más trabajadores se expandió por cuarto año consecutivo, al crecer 8,9% en 2007, en línea con el crecimiento de 9% de la actividad económica del país.
- Casi todas las ciudades urbanas del país, salvo Chimbote, estarían frente a un proceso de creciente generación de empleo. En el periodo 2006-2007, ciudades con predominio de actividades vinculadas al mercado interno, como construcción, pesca, comercio y servicios, habría registrado un dinamismo económico importante, en comparación con el periodo 2002-2005, en el que las ciudades en fase de expansión eran sólo las que contaban con actividades vinculadas al mercado exterior, como la agro-exportación.
- Si bien, entre el 2002 y 2004 existió un crecimiento de la productividad, recién a partir del año 2005 se registra tasas de crecimiento mayores al 2% por año, llegando a incrementarse a una tasa de 2,5% en el 2007. Aún cuando se está revirtiendo el estancamiento de la productividad registrada en la década de los '70, '80 y '90, los niveles de productividad estarían muy por debajo de los estándares internacionales, por lo que se requiere de políticas que generen condiciones para una aceleración sostenida del crecimiento de la productividad.
- Las mejoras en el empleo no van de la mano con aumentos en la capacidad adquisitiva de los trabajadores asalariados, obreros y empleados. Así, en junio del 2007 los sueldos en empresas privadas formales de más de 10 trabajadores, ubicadas en Lima Metropolitana se redujeron en 1,6% a comparación de similar mes del año anterior. En tanto, los salarios mostraron una contracción mayor, al caer en 3,6% su capacidad adquisitiva. Si se compara tales remuneraciones reales con las registradas en el 2002, el poder de compra de los salarios y sueldos reales continúan aún por debajo, al caer 4,3% y 0,2%, respectivamente.
- La mayor demanda de trabajo en actividades dedicadas a abastecer el mercado interno, permitió una mejora importante en las tasas de desempleo y subempleo en Lima Metropolitana, descendiendo a niveles similares a los registrados a fines de la década de los noventa. Similar tendencia registra el desempleo a nivel nacional. Sin embargo, la tasa de subempleo en el ámbito rural se incrementó ligeramente en el 2006 a comparación de principios de la presente década, reflejando que todavía persiste la deficiencia de la economía para generar y promover empleos de calidad.
- Asimismo, se ha mantenido casi constante la presencia predominante de la población ocupada que trabaja bajo una situación de informalidad. Así, la tasa de informalidad se mantuvo en 59% en Lima Metropolitana y 76% a nivel nacional, en donde se registra una mayor presencia de trabajadores familiares no remunerados en condiciones de desprotección social.
- En lo que respecta a la calidad del empleo se puede apreciar que en el 2006 hubo un ligero aumento en la proporción de trabajadores con protección social a comparación del año 2005. Sin embargo dichos niveles continúan siendo muy bajos, ya que sólo el 27% de los asalariados privados cuentan con seguro de salud y



cerca del 34% se encuentran dentro de un sistema de pensiones. La situación de los trabajadores independientes es más preocupante, 12% de estos trabajadores cuentan con seguro de salud y cerca del 10% participa en el sistema de pensiones.

- La baja calidad del empleo y los desequilibrios generados por la informalidad continuaron reflejándose en la elevada proporción de trabajadores asalariados que a nivel nacional no perciben ningún tipo de contrato (64% del total de asalariados privados). Los bajos niveles de productividad y competitividad en la que trabajan la gran masa de asalariados sin ningún tipo de contrato, concentrados especialmente en microempresas, se traduce en exiguos ingresos promedio, que bordearon en el 2006 los S/. 450.0 por mes, por debajo del salario mínimo y de los ingresos de los asalariados que laboran con contratos laborales.
- No todos los empleos registrados en planilla que se vienen generando en el país resultan de calidad, en términos de contar con una cobertura de seguro médico, afiliación previsional, niveles adecuados de ingresos y capacitación, entre otros, debido a la marcada tendencia de utilizar contratos temporales. Así, en el 2006 la proporción de asalariados contratados a plazo fijo se incrementó a 22% luego de ubicarse en 20% y 15% en los años 2005 y 1998, respectivamente.
- La generación de empleos bajo modalidades de contratación a plazo determinado, se contrasta con la fuerte expansión de número de contratos a plazo fijo registrados ante el Ministerio de Trabajo y Promoción del Empleo, especialmente para el caso de las modalidades temporales, de obra o servicio y de promoción a la exportación no tradicional, que en el 2006 se expandieron en 35%, 22% y 2% respecto al año anterior, respectivamente.
- Es importante destacar la ligera recuperación en la utilización de contratos a plazo indefinido por parte de empresas privadas, especialmente en Lima Metropolitana. Así, la proporción de asalariados que fueron contratados a plazo indefinido en dicha ciudad aumentó de 19% en el 2005 a 21% en el 2006. Sin embargo, a nivel nacional la proporción de asalariados contratados a plazo indeterminado se redujo ligeramente de 10,3% en el 2005 a 9,7% en el 2006, dicha reducción fue mayor si se compara con la proporción de asalariados contratados a plazo indeterminado registrados en 1998 (18%).
- Finalmente, la tasa de afiliación sindical en Lima Metropolitana se mantuvo en alrededor del 5% del total de trabajadores asalariados en los últimos tres años, a pesar de registrarse una mayor afiliación de trabajadores a gremios sindicales. A nivel nacional el número de trabajadores sindicalizados ascendió a 99,6 mil trabajadores, lo que representa un incremento de 6,7% respecto al 2006, continuando con la marcada tendencia alcista registrada desde el 2001. Esto último habría incidido positivamente en el aumento del número de huelgas y trabajadores comprendidos en ellas, así como en el registro de convenios colectivos.



## Bibliografía

1. Cuadros y Sanchez (2007). La contratación laboral en el Perú: la informalidad escondida.
2. Gamero, Julio (2007). El empleo y los ingresos durante el 2007: ¿cara sin sello?.
3. Gamero, Julio (2007). Costos laborales, empleo y competitividad: Perú 2007.
4. Garcia, Norberto E. (2007). Crecimiento de la productividad y ajuste del salario Mínimo.
5. Garcia, Norberto E. (2007). Políticas para acelerar el crecimiento de la productividad.
6. Garcia, Norberto E. (2007). Reajuste del salario mínimo y canasta básica de consumo.
7. Garcia, Norberto E. (2002). Productividad, Competitividad y Empleo: Un enfoque estratégico.
8. Fernández, Enrique (2006). La agroexportación en el país de las maravillas.
9. Chacaltana, Juan (2001). Reforma en la contratación y despido en el Perú de los 90: Lecciones y perspectivas.
10. Chacaltana, Juan (2005). El crecimiento de la productividad en Perú. En OIT, Dimensiones de la productividad en América Latina ,OIT.
11. Chacaltana, Juan (2006). ¿Qué hacer con el salario mínimo? Economía y Sociedad Número 60, CIES.
12. Jaramillo, Miguel (2006). ¿Cómo se ajusta el mercado de trabajo ante cambios en el salario mínimo en Perú? CIES. También en Economía y Sociedad No 60, CIES.
13. OIT (2007). Panorama Laboral 2007.
14. Ministerio de Trabajo y Promoción del Empleo (2007). “Plan de Empleo con Derechos”.
15. Ministerio de Trabajo y Promoción del Empleo (2007). Elaboración de Estadísticas de la Micro y Pequeña Empresa.
16. Ministerio de Trabajo y Promoción del Empleo. Anuario Estadístico 2000, 2001, 2002, 2003, 2004, 2005 y 2006.
17. Consejo Nacional de Trabajo y promoción del Empleo - Comité Técnico Gubernamental (2005). “Revisión de la remuneración mínima en Perú.
18. Consejo Nacional de Trabajo y promoción del Empleo (2004). El empleo en el Perú: 1990-2003.
19. Banco Mundial (2007). Informalidad: Escape y exclusión.